



Místní akční plán rozvoje vzdělávání ORP Třeboň IV

Analytická část



Verze: 01
Schválil: Řídící výbor
Datum schválení: 18. 12. 2025



Obsah

1	Úvod	3
2	Analytická část	4
2.1	Analýza existujících strategických dokumentů v území majících souvislost s oblastí vzdělávání.....	5
2.2	Stručná charakteristika školství v řešeném území	5
2.3	Identifikace zapojených aktérů.....	7
2.4	Východiska pro strategickou část.....	9
2.4.1	Popis problémových oblastí	9
2.4.2	Sociální a vzdělávací kontext území na základě dat PAQ Research	9
3	Analýza ORP Třeboň v kontextu krajských trendů.....	12
4	SWOT–3 analýza prioritních oblastí rozvoje v řešeném území	16



1 Úvod

Reg. číslo projektu: CZ.02.02.XX/00/23_017/0008611

Období realizace: 1. 12. 2023 – 31. 12. 2025

Projekt „Místní akční plán rozvoje vzdělávání ORP Třeboň IV“ byl podpořen z Operačního programu Jan Amos Komenský.

Cílem projektu č. 1 je prohloubení spolupráce a zapojení relevantních aktérů z území do procesu plánování a aktualizace místního akčního plánu rozvoje vzdělávání prostřednictvím relevantní klíčové aktivity Rozvoj a aktualizace.

Cílem projektu č. 2 je zkvalitnění vzdělávání v mateřských a základních školách v daném území v reakci na problémy a potřeby tohoto území prostřednictvím relevantní klíčové aktivity Implementace akčních plánů.

Cílem projektu č. 3 je zhodnocení dopadu projektem realizovaných aktivit na všechny relevantní cílové skupiny prostřednictvím relevantní klíčové aktivity Vnitřní hodnocení projektu.



2 Analytická část

Území SO ORP Třeboň

ORP Třeboň je jedním z 3 území obcí s rozšířenou působností v okrese Jindřichův Hradec a zahrnuje celkem 25 obcí. Nejzápadnější obcí je Smržov, na východě obec Staňkov, jih území sahá až k hranicím s Rakouskem. Z hlediska sousedních ORP, které jsou důležité zejména vzhledem k plánované spolupráci řešitelů MAP, je správní obvod ohraničen na jihozápadě ORP Trhové Sviny, na západě ORP České Budějovice, na severu s ORP Soběslav a na východě s ORP Jindřichův Hradec. Ve správním obvodu se nacházejí 4 obce se statutem města a jeden městys.

Obyvatelstvo

Z hlediska počtu obyvatel žije 70 % obyvatel ve 4 městech či jednom městysu. Zbývajících 30 % obyvatel naopak obývá jednu z 20 obcí SO ORP, přičemž průměrně mají obce ORP méně než 300 obyvatel. Počet obyvatel v území z dlouhodobého hlediska zůstává na stejné úrovni. V letech 2020 a 2021 došlo k zásadnímu poklesu počtu obyvatel v ORP, a to i přes pozitivní saldo migrace pro rok 2021 (186 v roce 2021). Ačkoliv lze spatřovat časovou spojitost s propuknutím pandemie Covid-19, data ČSÚ ukazují, že nejčastější příčinou smrti byly nemoci oběhové soustavy. V roce 2022 došlo následně k významnému nárůstu počtu obyvatel, způsobeného primárně pozitivním saldem migrace (618 obyvatel). V průběhu sledovaných 10 let se došlo tedy k vyrovnání těchto dvou významných odchylek. Kontinuálně dochází ke stárnutí populace.

Graf 1 Počet obyvatel SO ORP Třeboň



Zdroj: vlastní zpracování na základě dat ČSÚ. Pozn. Data za rok 2025 jsou uvedena k 30.9.2025.



2.1 Analýza existujících strategických dokumentů v území majících souvislost s oblastí vzdělávání

- Strategie vzdělávací politiky ČR do roku 2030+
- Dlouhodobý záměr vzdělávání a rozvoje vzdělávací soustavy České republiky na období 2023-2027
- Dlouhodobý záměr vzdělávání a rozvoje vzdělávací soustavy v Jihočeském kraji 2024-2028
- Krajský akční plán rozvoje vzdělávání v Jihočeském kraji III
- Strategie komunitně vedeného místního rozvoje Místní akční skupiny Třeboňsko o.p.s. na období 2021-2027

2.2 Stručná charakteristika školství v řešeném území

Na území SO ORP Třeboň zřizují mateřské školy tyto obce: České Velenice, Chlum u Třeboně, Lomnice nad Lužnicí, Lužnice, Majdalena, Novosedly nad Nežárkou, Rapšach, Suchdol nad Lužnicí, Třeboň. V SO OPR Třeboň se nachází celkem 10 mateřských škol. Potřeby zařízení, týkající se investic do předmětné infrastruktury, jsou uvedeny v aktuálně schválené verzi Strategického rámce MAP.¹

V současné době je kapacita mateřských škol naplněná, což souvisí do značné míry s očekávaným demografickým vývojem (tzv. Husákovy děti). Z toho důvodu reagují někteří zřizovatelé výstavbou dětských skupin (Chlum u Třeboně, Lomnice nad Lužnicí). Lze předpokládat, že v příštích letech bude postupně počet dětí v mateřských školách opět klesat, přičemž vybudované kapacity bude možné využít k zvýšení kvality předškolního vzdělávání.

Základní školy se nachází v celkem 9 obcích. Jedná se o obce: České Velenice, Chlum u Třeboně, Lomnice nad Lužnicí, Lužnice, Majdalena, Novosedly nad Nežárkou, Rapšach, Suchdol nad Lužnicí a Třeboň. V obci Záblatí je dále registrována Edubbaa - základní škola, s.r.o., nicméně tato škola je umístěna na adrese č.p. 1, 386 01 Řepice a do ORP Třeboň tedy není zahrnuta.

¹ Dostupné na: <https://mmr.gov.cz/cs/microsites/uzemni-dimenze/regionalni-rozvoj/map-kap/strategicke-ramce-map-2021>



Tři základní školy jsou neúplné (Lužnice, Majdalena, Novosedly nad Nežárkou). Zde probíhá výuka v rámci 1. stupně. Rozmístění škol v území SO ORP Třeboň zajišťuje poměrně malé dojezdové vzdálenosti z přilehlých obcí regionu.

Také v případě základních škol jsou potřeby zařízení, týkající se investic do předmětné infrastruktury, uvedeny v aktuálně schválené verzi Strategického rámce MAP.²

V současné době je kapacita základních škol dostatečná a není připraven žádný záměr zahrnující výstavbu nové školy, či výrazné navýšení kapacity školy stávající. Naopak je plánován větší počet investic do infrastruktury a do zabezpečení moderního vybavení škol. Vyjma Základní školy Světoplavci, s.r.o. jsou zřizovateli ZŠ výhradně obce.

V území se nachází jediná ZŠ zřízená podle §16 odst. 9 školského zákona, která se nachází v Třeboni (Základní škola praktická, Třeboň, Jiráskova 3). Zároveň má odloučené pracoviště v obci Rapšach (Základní škola praktická v Rapšachu). Zřizovatelem ZŠ praktické je Jihočeský kraj.

Jedinou základní uměleckou školou je Základní umělecká škola, Třeboň, Masarykovo nám. 20/I. Ta sídlí v nedávno nákladně rekonstruovaných prostorech, disponujících např. také koncertním sálem. Odloučená pracoviště ZUŠ zřizuje v Českých Velenicích, Lomnici nad Lužnicí a v Suchdole nad Lužnicí. ZUŠ se aktivně zapojuje do realizace aktivit MAP. Zřizovatelem Základní umělecké školy Třeboň je Jihočeský kraj.

Největším a nejvýznamnějším poskytovatelem neformální vzdělávání v území SO ORP Třeboň je Dům dětí a mládeže Třeboň, který organizačně spadá pod centrum v okresním městě Jindřichův Hradec. Dům dětí a mládeže v Jindřichově Hradci i jeho odloučené pracoviště v Třeboni je příspěvková organizace s právní subjektivitou. Zřizovatelem organizace je Jihočeský kraj.

Střední školy se nacházejí ve městech České Velenice (Střední škola, České Velenice, Revoluční 220) a Třeboň (Gymnázium, Třeboň, Na Sadech 308, Obchodní akademie, Střední

² Dostupné na: <https://mmr.gov.cz/cs/microsites/uzemni-dimenze/regionalni-rozvoj/map-kap/strategicke-ramce-map-2021>



odborná škola a Střední odborné učiliště, Třeboň, Vrchlického 567, Střední škola rybářská a vodohospodářská Jakuba Krčína, Třeboň, Táboritská 688)

2.3 Identifikace zapojených aktérů

Seznam škol zapojených do MAP

Tabulka 1 Přehled škol v území SO ORP Třeboň zapojených do MAP

RED_IZO	Zřizovatel	Plný název	Místo
600022412	Jihočeský kraj	Základní škola praktická, Třeboň, Jiráskova 3	Třeboň
600059600	obec	Mateřská škola Sluníčko Třeboň, Svobody 1018	Třeboň
600059677	obec	Mateřská škola Chlum u Třeboně	Chlum u Třeboně
600059995	Obec	Mateřská škola Suchdol nad Lužnicí, okres Jindřichův Hradec	Suchdol nad Lužnicí
600060217	Obec	Základní škola a Mateřská škola Lužnice	Třeboň
600060292	Obec	Základní škola a Mateřská škola Majdalena	Majdalena 21
600060373	Obec	Základní škola a Mateřská škola České Velenice	České Velenice
600060438	Obec	Základní škola Chlum u Třeboně, okres Jindřichův Hradec	Chlum u Třeboně
600060543	Obec	Základní škola a Mateřská škola v Rapšachu	Rapšach 290
600060608	Obec	Základní škola T. G. Masaryka Suchdol nad Lužnicí, okres Jindřichův Hradec	Suchdol nad Lužnicí
600060616	Obec	Základní škola Třeboň, Sokolská 296	Třeboň
600060624	Obec	Základní škola Třeboň, Na Sadech 375	Třeboň
650031083	Obec	Základní škola a Mateřská škola Lomnice nad Lužnicí	Lomnice nad Lužnicí
650036361	Obec	Základní škola a mateřská škola Novosedly nad Nežárkou	Novosedly nad Nežárkou 112
663000289	Obec	3. mateřská škola Třeboň, Jeronýmova 183	Třeboň
600002411	Jihočeský kraj	Základní umělecká škola, Třeboň, Masarykovo nám. 20/I	Třeboň

Zdroj: MŠMT, vlastní zpracování

Seznam škol v území SO ORP Třeboň do MAP nezapojených

Tabulka 2 Přehled škol v území SO ORP Třeboň nezapojených do MAP

RED_IZO	Zřizovatel	Plný název	Místo
691014116	společnost s ručením omezeným	Základní škola Světoplavci, s.r.o.	Třeboň

Zdroj: MŠMT, vlastní zpracování

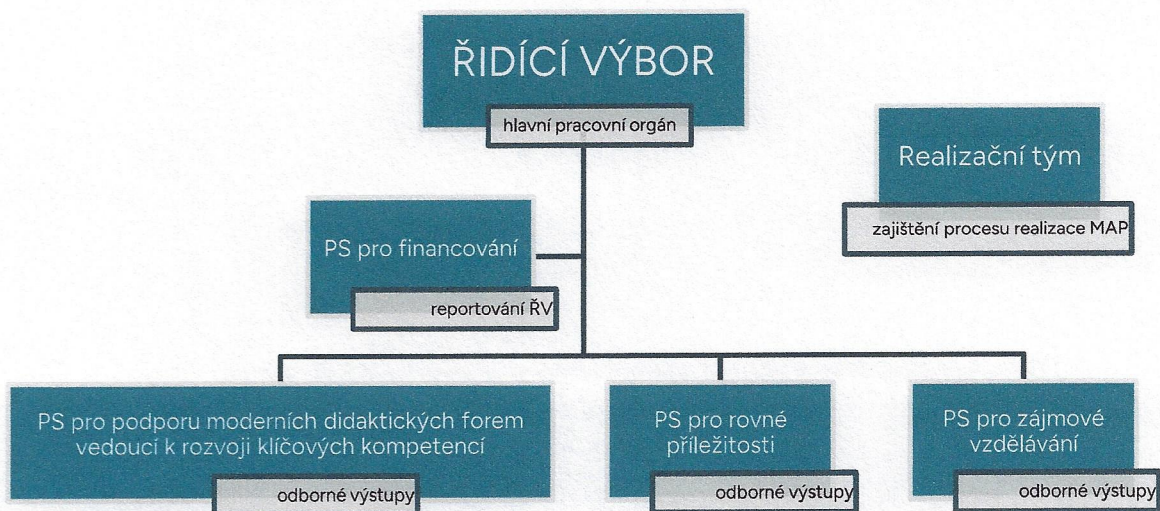


Do procesu tvorby a realizace MAP ORP Třeboň byli mimo výše uvedených škol zapojeni zástupci zřizovatelů škol, neformálního a zájmového vzdělávání, nestátních neziskových organizací a některých dalších subjektů, které se aktivně podílejí na rozvoji vzdělávání v území ORP (bližší informace jsou obsaženy v dokumentu Identifikace dotčené veřejnosti MAP ORP Třeboň III.³

Organizační struktura MAP

Podrobný popis organizační struktury projektu MAP je zpracován v rámci dokumentu s názvem Organizační struktura MAP ORP Třeboň III. Také tento dokument byl zveřejněn a je volně k dispozici ke stažení na webových stránkách projektu.⁴

Schéma 1 Schéma organizační struktury MAP



Zdroj: MŠMT, vlastní zpracování

³ Dostupné na: <https://www.mapvzdelavani.cz/orp-v-projektu/orp-trebon/map-orp-trebon-iii/>

⁴ Tamtéž



2.4 Východiska pro strategickou část

2.4.1 Popis problémových oblastí

V posledních letech byly realizovány investice, které pozitivně ovlivnily materiálně-technický stav budov, či vyřešily bezbariérový přístup do budov, případně umožnily vybudování nových odborných učeben. Výrazně je nadále akcentována potřeba dalšího rozvoje zázemí pro pohybové a sportovní aktivity dětí a žáků, a to v případě většího počtu škol. Většina zařízení také nadále řeší problémy s vnitřními rozvody inženýrských sítí, kvalitou podlah, potřebu přestavby některých částí budov, či zajištěním jejich bezbariérového přístupu.

V některých školách byla identifikována potřeba řešení vnitřní konektivity pro využívání vysokorychlostního internetu. Nadále je zapotřebí řešit rychle zastarávající digitální technologie, ale také podpořit možnost využití speciálních pomůcek, které pomohou zefektivnit proces inkluze.

Nadále je prakticky všemi školami uváděna potřeba dalšího rozvoje pedagogů nejen prostřednictvím DVPP, ale také potřeba prohloubení komunikačního procesu a spolupráce škol navzájem, ale také na úrovni škola – zřizovatel.

Z výše uvedeného vyplývá, že problémové oblasti lze i nadále dělit do tří základních celků. Prvním je materiálně-technický stav budov, včetně jejich okolí, existence a vybavenosti tělocvičen a zajištění bezbariérového přístupu. Druhým celkem je problematika vybavenosti škol, počínaje dostupností moderních pomůcek pro výuku, dále amortizace digitálních technologií. Součástí tohoto problému je také potřeba rozvoje zázemí pro výuku přírodovědných a polytechnických předmětů. Třetím celkem je realizace tzv. měkkých aktivit – zabezpečování vzdělávání, spolupráce, komunikačního procesu napříč partnerství.

2.4.2 Sociální a vzdělávací kontext území na základě dat PAQ Research

Analytická zpráva PAQ Research „Výzvy, možnosti zlepšení a doporučení pro vzdělávání a sociální situaci v regionu – ORP Třeboň“ (PAQ Research, 2025) přinesla zásadní pohled na vzdělávání v ORP Třeboň v kontextu s dalšími ORP v Jihočeském kraji i v porovnání s ČR.

Na základě typologie PAQ Research je ORP Třeboň zařazeno mezi území s nadměrným vzdělávacím neúspěchem, kdy jsou vzdělávací výsledky žáků horší, než by odpovídalo



sociálním podmínkám regionu. Závažnými ukazateli jsou zejména vyšší míra nedokončování základního vzdělávání (6,6 %), neprospívání (2,5 %) a opakování ročníku (0,9 %) ve srovnání se sociálně podobnými ORP i celostátním průměrem.

Zjištění PAQ Research poukazuje na existenci sociálních faktorů, které mohou v některých případech negativně ovlivňovat vzdělávací dráhy dětí a žáků, zejména v souvislosti s ekonomickou nestabilitou rodin, exekucemi či bytovou nouzí. Tyto faktory mohou zvyšovat nároky na školy v oblasti podpory žáků a spolupráce s dalšími aktéry v území.

Z pohledu škol v ORP Třeboň však nelze tyto faktory vnímat plošně ani jednotně. Zásadní je vnímat celkovou strukturu ORP Třeboň. V tomto ohledu je signifikantní existence sociálně vyloučené lokality v Českých Velenicích. Zároveň právě ZŠ v tomto městě je silně zatížena počtem žáků s odlišným mateřským jazykem. Tato situace je dále komplikována přesuny některých rodin z města, aniž by byly v kontaktu se školou či řešily přechod žáků na jinou ZŠ. Těžší situace je také v případě ZŠ v Rapšachu, nicméně v současné době klesá počet žáků, kteří nedokončí základní vzdělávání.

Ředitelé škol zároveň upozorňují, že školy v území dlouhodobě rozvíjejí nástroje prevence školního neúspěchu, včetně spolupráce s rodiči a využívání podpůrných opatření. PAQ Research správně uvádí potřebu většího zapojení odborných pracovníků, přičemž se uvádí vysoce nadprůměrný podíl škol bez školního psychologa nebo speciálního pedagoga (s. 44). Situace je komplikována absolutním nedostatkem zejména odborníků z řad školních psychologů, dle vyjádření zástupce ZŠ České Velenice je téměř nereálné takového zaměstnance získat, mimo jiné vzhledem k velké vzdálenosti Českých Velenic od krajského města.

PAQ Research zároveň identifikuje střední úroveň destabilizující chudoby v území, která se projevuje zejména podílem rodičů v exekuci (9,5 %) a výskytem bytové nouze u části rodin s dětmi. Tyto faktory mají přímý dopad na vzdělávací dráhy dětí, jejich školní úspěšnost, pravidelnou docházku a zapojení do vzdělávacích i volnočasových aktivit.

Z hlediska faktorů, které mohou přispět ke zlepšení vzdělávacích výsledků, identifikuje PAQ Research v ORP Třeboň zejména:

- nedostatečné personální zajištění podpůrných pozic (školní psychologové, speciální a sociální pedagogové),
- omezenou míru systematické podpory sociálně znevýhodněných žáků.



- potřebu posilování mezioborové spolupráce škol, zřizovatelů, OSPOD a sociálních služeb,
- význam včasné péče a dostupného předškolního vzdělávání.

Zjištění PAQ Research potvrzují, že rozvoj vzdělávání v ORP Třeboň nelze vnímat izolovaně od sociálního kontextu území. Situace v oblasti zajištění obsazení podpůrných pozic již byla částečně okomentována výše. Je nezbytné dodat, že z 11 ZŠ mají některé školy nízký počet žáků a většina z nich nemá možnost finančně zajistit činnost těchto podpůrných pozic v adekvátní výši.

Posilování spolupráce škol a zřizovatelů je spíše formálním doporučením, dle zjištění je spolupráce ve většině případů příkladná a zřizovatelé vnímají školy jako jednu z priorit samosprávy. OSPOD je v rámci ORP Třeboň vnímán školami velmi pozitivně, nicméně je nezbytné si uvědomit, že personální obsazení odboru Sociálně právní ochrana dětí čítá jen 3 zaměstnance, dále pak 3 zaměstnance, u nichž sociálně právní ochrana dětí tvoří část pracovní náplně.

MAS Třeboňsko činí i v návaznosti na výstupy projektu MAP kroky, které může s ohledem na svou činnost realizovat. V roce 2025 díky projektu nabízí v území služby speciálního pedagoga, sociálního pedagoga, terapeuta a etopeda a dále také psychologa pro děti a dospívající.

Uvedené skutečnosti proto tvoří důležité analytické východisko pro formulaci priorit, cílů a opatření Strategické části MAP ORP Třeboň IV, zejména v oblasti snižování vzdělávací neúspěšnosti, podpory inkluzivního vzdělávání a rozvoje spolupráce aktérů v území. Nicméně je nezbytné vnímat situaci v ORP komplexně, tedy přihlížet ke všem specifikům, nikoliv jen posuzovat data bez kontextu. V případě pokračování projektu MAP proto bude tato oblast dále řešena a diskutována napříč územím.



3 Analýza ORP Třeboň v kontextu krajských trendů

Následující analýza se vztahuje na identifikované krajské trendy a popisuje průsečíky s konkrétní situací MAP v ORP Třeboň.

Digitální kompetence a rozvoj ICT infrastruktury

Krajský kontext: Jihočeský kraj zaznamenal výrazný nárůst potřeby škol ve formě školení pedagogů v IT různé úrovně a systematické jazykové vzdělávání učitelů odborných předmětů. Tato potřeba vychází ze zkušeností pandemického období a s distanční výukou. Školy narážejí na rychlou amortizaci techniky, potřebu aktualizace znalostí pedagogů v oblasti ICT a nedostatečné pokrytí celých budov vysokorychlostním připojením k internetu.

Vazba na ORP Třeboň: V ORP Třeboň se problematika digitálních kompetencí projevuje zejména v základních školách, kde je identifikována potřeba řešení vnitřní konektivity pro využívání vysokorychlostního internetu. Nadále je zapotřebí řešit rychle zastarávající digitální technologie. Zkušenosti s distanční výukou během pandemie COVID-19 ukázaly nutnost zvyšování kompetencí pedagogů v oblasti IT, ale také posilování vnitřní konektivity a obnovu digitálních technologií.

Doporučení/řešení v rámci MAP: Systematické vzdělávání pedagogů v oblasti ICT s důrazem na metodiku výuky s využitím digitálních technologií. Toto doporučení je naplňované také aktivitami MAP, zejména v roce 2025 proběhlo s ohledem na vysoký zájem v území několik školení pedagogů v oblasti ICT/AI.

Zajištění technické podpory pro školy, vytvoření sdílené platformy pro výměnu zkušeností mezi pedagogy napříč školami v území. Toto doporučení je také naplňováno v rámci aktivit projektu MAP.

Podpora realizace investičních projektů škol, zaměřených na rozvoj ICT a konektivity. Tyto aktivity jsou součástí Strategického rámce MAP a jsou naplňovány zejména prostřednictvím výzev MAS Třeboňsko.

Inkluzivní vzdělávání a podpora žáků se speciálními vzdělávacími potřebami

Krajský kontext: V Jihočeském kraji se zvýšil podíl škol, které mají vytvořeny jednotlivé vzdělávací plány pro žáky se speciálními vzdělávacími potřebami, poskytují podporu formou asistenta pedagoga a spolupracují s poradenskými zařízeními. Školy však stále narážejí na



nedostatečnou informovanost o podpůrných opatřeních, nedostatek kompenzačních pomůcek a nedostatečné prostory pro individuální práci se žáky.

Vazba na ORP Třeboň: V území ORP Třeboň je provozována 1 základní škola praktická (Třeboň a detašované pracoviště v Rapšachu), která poskytuje specializované vzdělávání pro žáky se SVP.

Doporučení/řešení v rámci MAP: Posílení kompetencí pedagogů prostřednictvím DVPP zaměřeného na inkluzivní vzdělávání, zajištění kompenzačních pomůcek, posílení spolupráce s poradenskými zařízeními, vytvoření sítě pro sdílení zkušeností mezi školami, které úspěšně integrují žáky se SVP. V rámci realizace MAP byl jednoznačně prokázán pozitivní vliv existence ZŠ praktické. Tato škola se aktivně zapojuje do realizace projektu MAP a spolupráce s ostatními školami v ORP.

Rozvoj čtenářské a matematické gramotnosti

Krajský kontext: V Jihočeském kraji se zvýšil podíl škol, které využívají čtenářské strategie při výuce českého jazyka a literatury, systematicky pracují s čtenářskou gramotností napříč předměty a systematicky pracují s rozvojem matematické gramotnosti. Školy narážejí na nedostatečnou motivaci žáků ke čtení, nedostatek moderních didaktických pomůcek pro rozvoj gramotností a na nedostatečné kompetence pedagogů v oblasti rozvoje gramotností.

Vazba na ORP Třeboň: V rámci ORP Třeboň se podporou rozvoje čtenářské a matematické pre/gramotnosti věnují všechny školy. Obě problematiky jsou též aktivně řešeny v rámci projektu MAP.

Doporučení/řešení v rámci MAP: Pokračovat v systematickém rozvoji gramotností jako dlouhodobého cíle, posílit spolupráci s knihovnami v území, zajistit moderní didaktické pomůcky, vzdělávání pedagogů v oblasti inovativních metod rozvoje gramotností, využití prostředí ZUŠ a DDM pro neformální rozvoj gramotností. Tato doporučení jsou realizací projektu MAP přímo naplňována. Čtenářská i matematická gramotnost je podporována realizací většího počtu aktivit, vč. autorských hodin ve školách, sdílení zkušeností a nákupu pomůcek. Byla započata přímá spolupráce s Pedagogickou fakultou Jihočeské univerzity v Českých Budějovicích.



Polytechnické vzdělávání a STEAM

Krajský kontext: Díky projektům IKAP se zvýšil podíl středních škol spolupracujících se ZŠ. Jihočeský kraj má jeden z nejvyšších podílů škol, kterým by pomohla podpora výuky polytechnických předmětů a podpora nepovinné výuky polytechnických předmětů. Školy se potýkají s nedostatečnou motivací žáků ze ZŠ, nedostatečnými znalostmi žáků a nezájmem žáků o polytechnické vzdělávání.

Vazba na ORP Třeboň: Ve stávajících problémových oblastech je identifikována potřeba rozvoje zázemí pro výuku přírodovědných a polytechnických předmětů. Existence 4 středních škol v území vytváří příležitost pro spolupráci v oblasti polytechnického vzdělávání, sdílení odborných učeben a vybavení. Přítomnost DDM umožňuje rozvoj zájmu o polytechniku prostřednictvím kroužků a neformálního vzdělávání.

Doporučení/řešení v rámci MAP: Zajištění finančních prostředků pro vedení nepovinných předmětů polytechnického zaměření, vytvoření sítě spolupráce mezi ZŠ, DDM a SŠ, zajištění vybavení a odborných učeben, podpora aktivit polytechnického zaměření, vzdělávání pedagogů v metodách polytechnického vzdělávání a didaktice přírodovědných předmětů. V rámci realizace MAP byly některé aktivity zaměřeny na polytechnické vzdělávání a byla podpořena spolupráce škol a DDM. Do budoucna zůstává příležitostí prohloubení spolupráce ZŠ a SŠ. Prostřednictvím MAS Třeboňsko došlo v posledních 2 letech k podpoře vybudování odborných učeben v Českých Velenicích, Lomnici nad Lužnicí a Rapšachu.

Rozvoj pedagogických pracovníků

Krajský kontext: V Jihočeském kraji se zvýšil podíl škol, které umožňují pedagogům účast na stážích a hospitacích na jiných školách, podporují účast pedagogů na workshopech a konferencích a vytváření profesních komunit pedagogů. Školy narážejí na nedostatek času pedagogů pro další vzdělávání, vysoké finanční náklady na DVPP a nedostatečnou nabídku DVPP odpovídající potřebám školy.

Vazba na ORP Třeboň: Výrazným benefitem je flexibilita učitelů a ředitelů, i ochota ke spolupráci, která se stále zvyšuje, což lze pozorovat nejen v rámci projektu MAP. Nadále je spatřován největší negativum v podobě velké administrativní zátěže, která omezuje čas na další vzdělávání pedagogů.

Doporučení/řešení v rámci MAP: Vytvoření místní sítě profesních komunit pedagogů pro výměnu zkušeností a vzájemnou podporu, organizace sdílených DVPP aktivit napříč školami



v území, zajištění časové a finanční podpory pro účast na DVPP, podpora hospitací a stáží mezi školami v území. Projekt MAP tato doporučení naplňuje realizací aktivit i projektu, který podporuje přímo spolupráci pedagogů v ORP.

Předčasné odchody ze vzdělávání

Krajský kontext: Školy realizují doučování pro žáky s problémy ve vzdělávání, konzultační hodiny pro žáky ohrožené školním neúspěchem a spolupracují s rodinnými příslušníky žáků. Důraz je kladen na včasnou identifikaci rizikových žáků a následnou preventivní intervenci.

Vazba na ORP Třeboň: V ORP Třeboň úspěšně zvládají proces integrace žáků se SVP, což je důležitý faktor prevence předčasných odchodů. Identifikována je však potřeba zlepšení komunikace mezi školou, rodiči a školskými poradenskými zařízeními. Negativní statistika ORP je významně ovlivněna zejména městem České Velenice, ve kterém se nachází sociálně vyloučená lokalita a v ZŠ je vysoké procento žáků s odlišným mateřským jazykem. Nejen v případě této školy hrozí nedostatek pedagogických pracovníků v budoucích letech, což může ovlivnit kvalitu individuální práce se žáky ohroženými školním neúspěchem.

Doporučení/řešení v rámci MAP: Podpora škol zejména v oblasti získávání klíčových pracovníků (speciální pedagog, školní psycholog), systematické doučování a konzultační hodiny pro žáky s problémy ve vzdělávání, aktivní spolupráce s rodinnými příslušníky žáků ohrožených školním neúspěchem, spolupráce se školskými poradenskými zařízeními v prevenci předčasných odchodů, spolupráce s OSPOD.



4 SWOT–3 analýza prioritních oblastí rozvoje v řešeném území

SWOT analýza byla sestavena na základě konzultací s členy pracovních skupin MAP, řídicího výboru MAP a zástupců škol a dalších aktérů ve vzdělávání, s přihlédnutím k výsledkům evaluace projektu MAP.

Prioritní oblast 1 - Rozvoj dostupnosti a kvality předškolního vzdělávání

SILNÉ STRÁNKY	SLABÉ STRÁNKY
<ul style="list-style-type: none"> • spolupráce pedagogických pracovníků a vedení škol při naplňování vzdělávacích potřeb dětí • dostatečně široká síť MŠ, výstavba dětských skupin, kapacita umožňující přijetí 2letých dětí • zájem pedagogů o DVPP a další profesní rozvoj 	<ul style="list-style-type: none"> • velký počet dětí ve třídách MŠ • zvýšená administrativní zátěž pedagogických pracovníků, zejména vedení škol, nesytemová opatření na úrovni státu • nepřipravené prostředí pro společné vzdělávání (nedostatek prostředků, nedostatek kompenzačních pomůcek, asistentů, nároky na DVPP – finanční, časové)
PŘÍLEŽITOSTI	HROZBY
<ul style="list-style-type: none"> • zlepšení komunikace mezi jednotlivými stranami: škola – rodiče – školská poradenská zařízení • vzdělávání pedagogů v oblasti inkluze • zlepšení zázemí škol (prostory, pomůcky, místa pro sdílení času pedagogů – „sborovny“) 	<ul style="list-style-type: none"> • tlak ze strany státu na změnu stávajícího systému • legislativně stanovený nejvyšší počet dětí ve třídách • technická nemožnost bezbariérových úprav

Priorita 2 Rozvoj dostupnosti a kvality základního vzdělávání

SILNÉ STRÁNKY	SLABÉ STRÁNKY
<ul style="list-style-type: none"> • školy úspěšně zvládaly proces integrace žáků se SVP • příkladná spolupráce pedagogických pracovníků a vedení škol • nabídka služeb projektu Centrum pro pečující a rodiče 	<ul style="list-style-type: none"> • horší materiálně-technická úroveň škol • vyšší procento žáků nedokončujících základní vzdělávání • velký počet dětí ve třídách ZŠ v návaznosti na systém financování regionálního školství
PŘÍLEŽITOSTI	HROZBY
<ul style="list-style-type: none"> • pokračování využití dotačních příležitostí z národních a ESF fondů za účelem zlepšení vybavení a prostor • sdílení zkušeností pedagogů z různých škol 	<ul style="list-style-type: none"> • nesytemová opatření, tlak ze strany státu na změnu stávajícího systému (slučování škol) v případě negativně nastaveného postupu



<ul style="list-style-type: none"> rozvoj komunikačních a jazykových kompetencí pedagogů; možnost zlepšení vybavení škol výpočetní (komunikační) technikou 	<ul style="list-style-type: none"> nedostatek pedagogických pracovníků v budoucích letech (matematické a technické předměty, odborné pozice, např. speciální pedagog, školní psycholog atd.) úpadek spolupráce mezi školami a pedagogy
---	--

Priorita 3 Rozvoj a zkvalitnění neformálního a zájmového vzdělávání

SILNÉ STRÁNKY	SLABÉ STRÁNKY
<ul style="list-style-type: none"> široká nabídka zájmových kroužků ve školách existence Domu dětí a mládeže a Základní umělecké školy s více detašovanými pracovišti v území SO ORP Třeboň a ochota spolupráce DDM a škol existence spolkové činnosti zejména na menších obcích 	<ul style="list-style-type: none"> centralizovanost u některých zájmových kroužků (dostupnost pouze v největším městě ORP) stále nízká finanční podpora společností zajišťujících neformální a zájmové vzdělávání relativní finanční náročnost pro zákonné zástupce žáků
PŘÍLEŽITOSTI	HROZBY
<ul style="list-style-type: none"> intenzivnější zapojení zejména rodičů do organizace zájmových kroužků možnost čerpat finanční prostředky na činnost z obecních a krajských rozpočtů, resp. grantů zacomponování činnosti kluboven, knihoven a dalších institucí do zájmového a neformálního vzdělávání 	<ul style="list-style-type: none"> nedostatečná systémová podpora ze strany státu snížující se zájem dětí a žáků o aktivní zapojení do zájmového a neformálního vzdělávání existence zvýšeného právního rizika pro realizaci akcí zájmového a neformálního vzdělávání (pořádání dětských táborů, pobytových akcí atd.)

Na základě výše uvedených informací došlo k posouzení aktuálnosti vymezení prioritních oblastí. Ty jsou uvedeny v dokumentu Strategický rámec MAP ORP Třeboň (s platností do 12/2028).⁵

⁵ Dostupné na: <https://mmr.gov.cz/cs/microsites/uzemni-dimenze/regionalni-rozvoj/map-kap/strategicke-ramce-map-2021>



Tento dokument schválil Řídící výbor MAP jako aktuální platnou verzi k 18. 12. 2025

v Třeboni dne 18.12.2025

Předsedkyně řídicího výboru MAP

Projektový manažer MAP