



EVROPSKÁ UNIE
Evropské strukturální a investiční fondy
Operační program Výzkum, vývoj a vzdělávání



Místní akční plán rozvoje vzdělávání II ORP České Budějovice

verze 2.0. (05/2022)

verze 1.0. (03/2020)

I. ÚVODNÍ ČÁST

*Projekt: Místní akční plán rozvoje vzdělávání II ORP České Budějovice
Registrační číslo: CZ.02.3.68/0.0/0.0/17_047/0009525
Realizátor: MAS Rozkvět, z.s.*





EVROPSKÁ UNIE
Evropské strukturální a investiční fondy
Operační program Výzkum, vývoj a vzdělávání



Dokument Místní akční plán rozvoje vzdělávání II ORP České Budějovice jako celek sestává z těchto částí, které jsou průběžně aktualizovány:

- I. ÚVODNÍ ČÁST**
- II. ANALYTICKÁ ČÁST**
- III. STRATEGICKÁ ČÁST**
- IV. AKČNÍ PLÁN**
- V. Příloha – STRATEGICKÝ RÁMEC MAP II ORP ČB**

Platná verze těchto dokumentů je umístěn na www.mapvzdelavani.cz/orp-v-projektu/orp-ceske-budejovice.

Dokument může být průběžně doplňován o další přílohy.

Dokument navazuje na výstupy projektu
Místní akční plán rozvoje vzdělávání ORP České Budějovice,
realizovaného v letech 2016-2017
„MAP ORP ČB“

reg. č. CZ.02.3.68/0.0/0.0/15_005/0000021





EVROPSKÁ UNIE
Evropské strukturální a investiční fondy
Operační program Výzkum, vývoj a vzdělávání



Obsah

Obsah	3
1. Základní informace o MAP II ORP ČB	4
2. Organizační struktura MAP II ORP ČB.....	6
3. Základní struktura partnerství MAP	14
4. Principy MAP II ORP ČB	18
Seznam zkratk	20
Seznam tabulek, grafů, obrázků	21





1. Základní informace o MAP II ORP ČB

Název projektu:	MAP II ORP ČB
Registrační číslo:	CZ.02.3.68/0.0/0.0/17_047/0009525
Realizátor:	MAS Rozkvět, z.s. Sídlo: Školní 124, 384 02 Lhenice IČO: 26658691
Finanční podpora:	Ministerstvo školství, mládeže a tělovýchovy Řídící orgán Operačního programu Výzkum, vývoj a vzdělávání Výzvy 02_17_047 Místní akční plány rozvoje vzdělávání II
Účel projektu:	Cílem MAP II ORP ČB je dosažení změny v oblasti systematického budování a rozvoje dlouhodobě udržitelného systému komunikace a kooperace mezi místními aktéry, kteří ovlivňují vzdělávání v území ORP České Budějovice, které přinesou zlepšení kvality vzdělávání v mateřských a základních školách, vytvoření platformy spolupracujících místně a lokálně působících subjektů, vzájemně fungující na principu partnerství, a také pilotní implementace akčního plánu aktivit, dokladující přínosy MAP pro území.
Území:	SO ORP České Budějovice Obce: Adamov, Borek, Borovnice, Boršov nad Vltavou, Bošilec, Branišov, Břehov, Čakov, Čejkovice, České Budějovice, Dasný, Dívčice, Dobrá Voda u Č. Budějovic, Doubravice, Doudleby, Drahotěšice, Dříteň, Dubičné, Dubné, Dynín, Habří, Heřmaň, Hlavatce, Hlincová Hora, Hluboká nad Vltavou, Homole, Hosín, Hradce, Hrdějovice, Hůry, Hvozdec, Chotýčany, Jankov, Jivno, Kamenný Újezd, Komařice, Kvítkovice, Ledenice, Libín, Libníč, Lipí, Lišov, Litvínovice, Mazelov, Mokrý Lom, Mydlovary, Nákří, Nedabyle, Neplachov, Nová Ves, Olešník, Pištín, Planá, Plav, Radošovice, Roudné, Rudolfov, Římov, Sedlec, Srubec, Staré Hodějovice, Strážkovice, Strýčice, Strážov, Ševětín, Štěpánovice, Úsilné, Včelná, Vidov, Vitín, Vlkov, Vrábče, Vráto, Záboří, Zahájí, Závraty, Zliv, Zvíkov, Žabovřesky

Místní akční plán rozvoje vzdělávání (MAP) je produktem spolupráce partnerů v území, stanovuje priority a jednotlivé kroky nutné k dosažení cílů vzdělávací politiky v území na základě místní potřeby a naléhavosti, lokálních přínosů a podloženosti reálnými daty a analýzami z území.



MAP je prioritně zaměřen na rozvoj kvalitního inkluzivního vzdělávání dětí a žáků. Zahrnuje oblasti včasné péče, předškolního a základního vzdělávání, zájmového a neformálního vzdělávání. Tomuto zaměření odpovídá území realizace i výběr partnerů pro realizaci MAP a zaměření sběru dat. Kulturu motivující k maximálnímu úspěchu každého žáka je potřeba rozvíjet i ve spolupráci škol s organizacemi poskytujícími neformální a zájmové vzdělávání tak, aby se využil místní potenciál pro rozšíření příležitostí pro učení se žáků nebo pro sdílení a výměnu dobrých zkušeností mezi pedagogickými a dalšími pracovníky jednotlivých sektorů vzdělávání.

Hlavním přínosem realizace projektu MAP II je rozšiřování a rozvoj udržitelného systému komunikace mezi aktéry, kteří ovlivňují vzdělávání v území. Vzniklá partnerství napomáhají zkvalitňování vzdělávání zejména v místních mateřských a základních školách, ale také k řízenému rozvoji dalších služeb na podporu vzdělávání dětí a mládeže.

Projekt místního akčního plánu rozvoje vzdělávání II pro obec s rozšířenou působností České Budějovice (MAP II ORP ČB) je realizován MAS Rozkvět, z.s. jako nositelem projektu, v kooperaci se Statutárním městem České Budějovice, čtyřmi dalšími MAS působícími v regionu ORP (MAS Blanský les-Netolicko, o.p.s., MAS Pomalší, o.p.s., MAS Hlubocko-Lišovsko, o.p.s. a MAS Sdružení Růže, z.s.) a s dalšími aktéry z oblasti předškolního a základního vzdělávání včetně zřizovatelů škol a školských zařízení.

Cílem je především rozvíjet systém společného plánování a sdílení aktivit v území, který přispěje ke zlepšení kvality vzdělávání ve školách a zefektivnění spolupráce aktérů formálního a neformálního vzdělávání pro rozvoj potenciálu každého žáka. Dále posílit vazby v místním partnerství v oblasti vzdělávání, zlepšit kvalitu vzdělávání v mateřských a základních školách tím, že bude podpořena spolupráce zřizovatelů, škol a ostatních aktérů ve vzdělávání; jde především o společné informování, vzdělávání a plánování partnerských aktivit pro řešení místně specifických potřeb a problémů.

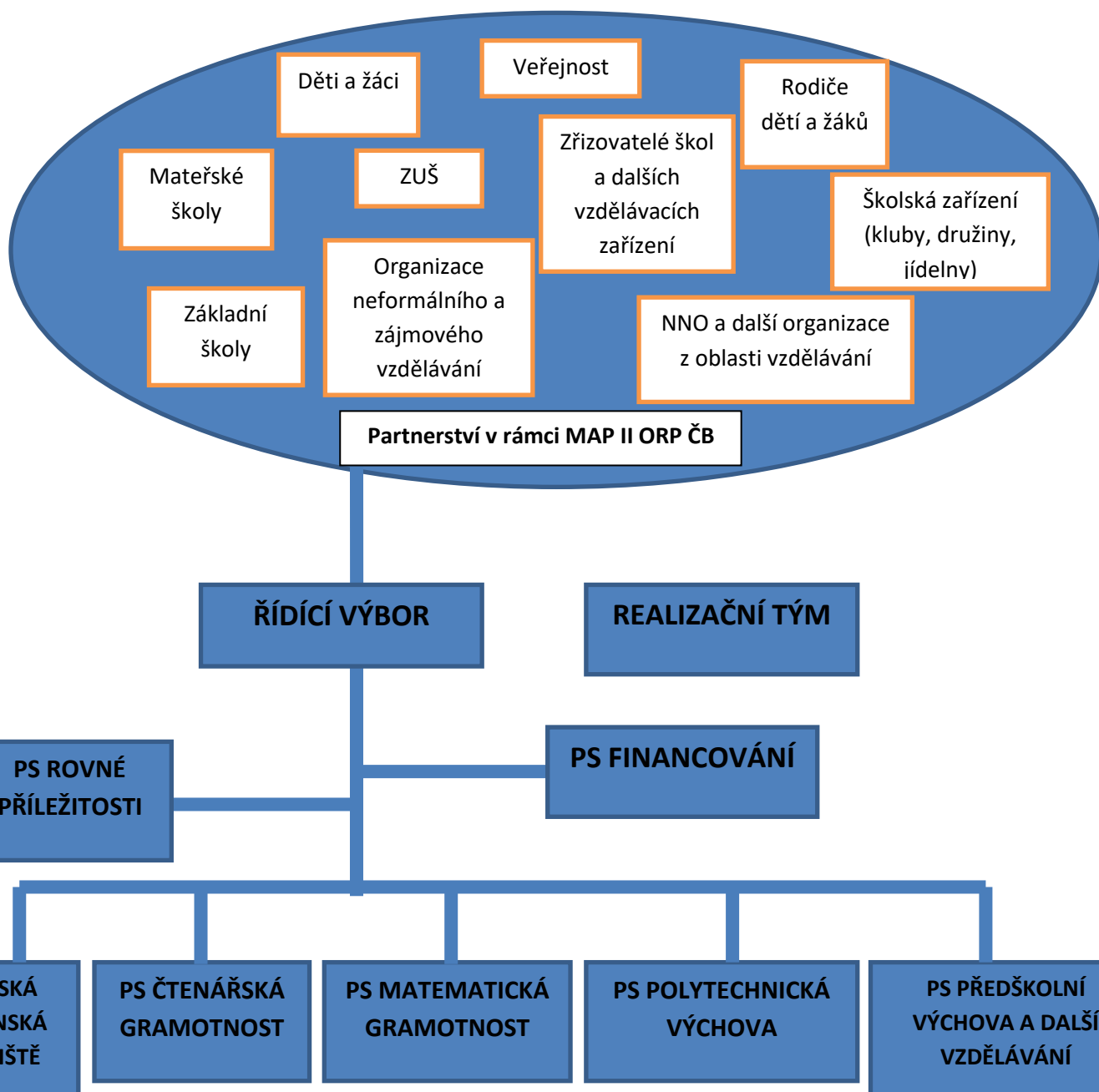
K tomuto cíli je směřováno prostřednictvím vytvoření partnerství, které napomůže zkvalitnit vzdělávání na školách a také k řízenému rozvoji dalších služeb na podporu vzdělávání dětí a mládeže.

V rámci realizace projektu MAP II ORP ČB vzniká společný strategický dokument; z technického hlediska je dokument rozdělen do několika částí, které jsou průběžně aktualizovány a doplňovány. Strategický dokument MAP II ORP ČB obsahuje Úvodní část, Analytickou část, Strategickou část, Akční plán a dále jako přílohu dokument „Strategický rámec MAP II ORP ČB“, který obsahuje v aktuální verzi veškeré investiční záměry partnerů projektu v oblasti předškolního vzdělávání a základního školství, a také neformálního zájmového vzdělávání určeného pro děti a mládež.

Důležité na celém procesu vytvoření strategie rozvoje vzdělávání je proces jeho tvorby „zdola“, na bázi partnerství a komunitního plánování, které umožňuje aktivní zapojení všech, koho se plánovaná oblast dotýká. Návrhy a aktivity jsou diskutovány v pracovních skupinách i neformálních setkáních, a projednávány Řídícím výborem MAP II ORP ČB, což je vrcholný orgán složený ze zástupců klíčových aktérů ovlivňujících oblast vzdělávání na území MAP.



2. Organizační struktura MAP II ORP ČB



Obrázek č. 1: Organizační struktura MAP II ORP ČB



Řídící výbor MAP II ORP ČB:

Řídící výbor (ŘV) je vrcholný rozhodovací orgán MAP, jeho role je přímo spjatá s procesem plánování, tvorbou a schvalováním MAP. Jeho složení reprezentativně odpovídá složení partnerství MAP. Řídící výbor si volí svého předsedu, definuje si vlastní postupy rozhodování, viz dokument Statut a Jednací řád Řídícího výboru Místního akčního plánu rozvoje vzdělávání II. v ORP České Budějovice.

Řídící výbor je hlavním pracovním orgánem partnerství MAP. Je tvořen zástupci klíčových aktérů ovlivňujících oblast vzdělávání na území MAP a odráží reprezentativnost z pohledu vzdělávání v daném území. Složení Řídícího výboru MAP II ORP ČB:

- zástupce realizátora projektu MAP – MAS Rozkvět, z.s.
- zástupce zřizovatelů škol - bez rozdílu zřizovatele
- zástupce vedení škol, učitelé
- zástupce ze školních družin, školních klubů
- zástupce ze základních uměleckých škol
- zástupce organizací neformálního vzdělávání a středisek volného času
- zástupce KAP (krajského akčního plánu)
- zástupce rodičů, kteří jsou doporučeni školskými radami nebo organizacemi (NNO) sdružujícími rodiče
- zástupce IPRÚ České Budějovice
- zástupce MAS působících na území MAP
- zástupce ORP
- zástupce Centra podpory projektu SRP v daném kraji (NPI ČR)
- zástupce Jihočeské hospodářské komory
- zástupce Jihočeské univerzity

Kompetence ŘV jsou relevantní pozici tohoto kolektivního orgánu, participativní zastoupení lokálních partnerů a dalších zainteresovaných subjektů a zástupců cílových skupin umožňuje efektivní komunikaci „dovnitř“ i „navenek“ a dosahování konsenzu při jednání, a to i při relativně vysokém počtu členů ŘV.

ŘV současně tvoří odbornou základnu, díky tomu jsou velmi kvalitně odborně zajištěny procesy s cílem tvorby MAP.

Členem ŘV je také regionální zástupce Asociace ředitelů základních škol ČR pro Jihočeský kraj, což usnadňuje přenos informací z centra a sledování legislativních a koncepčních novinek v oboru školství.



Realizační tým MAP II ORP ČB:

V rámci projektu byl vytvořen realizační tým, který má odpovědnost za realizaci projektu v souladu s žádostí o podporu. Realizační tým vede hlavní manažer projektu a zabezpečuje činnost Řídícího výboru, Pracovních skupin, případně dalších částí organizační struktury MAP. Realizační tým vykonává konkrétní činnosti v projektu, připravuje a koordinuje činnosti ostatních platforem a je zodpovědný za naplňování aktivit projektu.

V realizačním týmu se podařilo vhodně propojit odborníky na strategické plánování, management projektů i obor školství a uchopit problematiku vzdělávání v širším kontextu. Kompetence realizačního týmu i jednotlivých členů v rámci týmu byly stanoveny již v přípravné fázi projektu a v předchozím projektu MAP.

Mezi hlavní úkoly realizačního týmu patří:

- podpora činnosti Řídícího výboru a PS (příprava podkladů, zpracování výstupů z jednání apod.),
- zpracování a průběžný monitoring systému komunikace jak dovnitř, tak navenek (komunikační plán),
- monitorování průběhu realizace povinných aktivit 2. Rozvoj a aktualizace MAP a 3. Evaluace a monitoring MAP – zprávy o realizaci projektu,
- zpracování průběžných a závěrečné sebehodnotících zpráv, na jejich základě navrhování případné aktualizace dokumentace MAP,
- spolupráce při relevantních aktivitách procesu místního akčního plánování s odborným garantem MAP (projekt IPs SRP), a to včetně zvyšování znalostí k tématům MAP všech zapojených aktérů,
- zajišťování a organizace aktivit souvisejících s podporou a rozvojem kapacit v rámci MAP,
- účastní se (na doporučení odborného garanta) aktivit souvisejících s přímou podporou škol a dalších vzdělávacích zařízení v oblasti řízení kvality vzdělávání,
- zajišťuje v procesu místního akčního plánování přenos výstupů mezi jednotlivými články, které jsou v rámci organizační struktury MAP zřízeny (ŘV, PS, jejich podskupiny apod.),
- zajišťuje facilitaci v území prostřednictvím facilitátora/mediátora, který je součástí odborného týmu,
- podpora škol v plánování – každá MŠ a ZŠ (dle RED IZO) zapojená do MAP má možnost zapojit do odborném týmu projektu určeného pracovníka, který bude zodpovědný především za realizaci povinné podaktivity 2.7.



Pracovní skupiny MAP II ORP ČB:

– Pracovní skupina pro financování:

PS připravuje podklady pro rozhodování ŘV; je nastaven systém reportování výstupů/doporučení PS pro financování ŘV MAP (vedoucí PS je zpravodajem pro ŘV). Obsahem práce PS pro financování je plánování nákladů a zejména identifikace finančních zdrojů pro realizaci naplánovaných aktivit. PS pro financování se aktivně podílí na celém procesu společného plánování v území a aktualizaci dokumentace MAP.

PS je rovnoměrně složena ze zástupců obcí v území (především zřizovatelů), ředitelů škol (nebo jejich delegovaných zástupců) a odborníků.

Schází se min. 4x ročně a výstupy z jednání formou doporučení předkládá ŘV MAP. Ze všech jednání PS jsou pořizovány zápisy.

Cílem pracovní skupiny pro financování je navrhnout, jakým způsobem bude financována realizace aktivit, zapracovaných do SR MAP/akčních plánů. Jedná se o doporučení jednotlivých finančních zdrojů (strukturální fondy EU, státní rozpočet ČR, rozpočet kraje, dohodnuté financování v rámci Mikroregionu, rozpočty jednotlivých obcí, rozpočty škol, jiné zdroje apod.). PS pro financování se může zabývat i dalšími tématy, jako například podpora škol v oblasti poradenství a administrativně správního servisu. Jedná se o právní, správní, personální, finanční, účetní, manažerské poradenství a možnost pomoci při čerpání prostředků ze strukturálních fondů EU. Cílem je navrhnout systémová opatření, která povedou ke snížení administrativní zátěže vedení škol.

– Pracovní skupina pro rozvoj čtenářské gramotnosti a rozvoj potenciálu každého žáka:

Do činnosti PS jsou zapojeni učitelé lídři/experti z daného území, minimálně jeden člen PS je pedagogický pracovník dle zákona č. 563/2004 Sb. ve znění pozdějších předpisů s minimálně pětiletou praxí v základní škole.

Obsahem práce PS je výměna zkušeností a odborných znalostí o metodách, pomůckách a postupech, které vedou k rozvoji čtenářské gramotnosti/ pregramotnosti a k rozvoji potenciálu každého žáka. Jako konzultant bude k jednání PS přizván odborník na vzdělávání dětí s potřebou podpůrných opatření, např. zkušený učitel či speciální pedagog ze školy speciální nebo z jiné poradenské organizace věnující se dětem a žákům se SVP nebo pracovník PPP/SPC nebo certifikovaný lektor.

Nedílnou součástí práce PS je začlenění oblasti digitální gramotnosti a využívání ICT ve vzdělávání v souvislosti s podporou čtenářské gramotnosti a rozvojem potenciálu každého žáka. Do PS je zapojen minimálně jeden odborník/místní lídr pro oblast podpory digitálních kompetencí a začleňování ICT do procesu vzdělávání.

PS se zabývá také identifikací místních lídrů/expertů a jejich zapojením do práce PS a dalších aktivit v území, zapojením lídrů z jiných platforem, regionů nebo VŠ, popř. ze škol, které



realizují centra kolegiální podpory atd. Síť místních lídrů/expertů bude zveřejněna na webových stránkách projektu MAP.

Dále se tato PS aktivně podílí na celém procesu společného plánování v území a aktualizaci dokumentace MAP.

PS spolupracuje s PS pro financování. Ze všech jednání PS jsou pořizovány zápisy.

– Pracovní skupina pro rozvoj matematické gramotnosti a rozvoj potenciálu každého žáka:

Do činnosti PS jsou zapojeni učitelé lídři/experti z daného území, minimálně jeden člen PS je pedagogický pracovník dle zákona č. 563/2004 Sb. ve znění pozdějších předpisů s minimálně pětiletou praxí v základní škole.

Obsahem práce PS je výměna zkušeností a odborných znalostí o metodách, pomůckách a postupech, které vedou k rozvoji matematické gramotnosti/ pregramotnosti a k rozvoji potenciálu každého žáka. Jako konzultant bude k jednání PS přizván odborník na vzdělávání dětí s potřebou podpůrných opatření, např. zkušený učitel či speciální pedagog ze školy speciální nebo z jiné poradenské organizace věnující se dětem a žákům se SVP nebo pracovník PPP/SPC nebo certifikovaný lektor.

Nedílnou součástí práce PS je začlenění oblasti digitální gramotnosti a využívání ICT ve vzdělávání v souvislosti s podporou matematické gramotnosti a rozvojem potenciálu každého žáka. Do PS je zapojen minimálně jeden odborník/místní lídr pro oblast podpory digitálních kompetencí a začleňování ICT do procesu vzdělávání.

PS se zabývá také identifikací místních lídrů/expertů a jejich zapojením do práce PS a dalších aktivit v území, zapojením lídrů z jiných platforem, regionů nebo VŠ, popř. ze škol, které realizují centra kolegiální podpory atd. Síť místních lídrů/expertů bude zveřejněna na webových stránkách projektu MAP.

Dále se tato PS aktivně podílí na celém procesu společného plánování v území a aktualizaci dokumentace MAP.

PS spolupracuje s PS pro financování. Ze všech jednání PS jsou pořizovány zápisy.

– Pracovní skupina pro rovné příležitosti:

PS pro rovné příležitosti a k řešení přechodů ve vzdělávání (například: MŠ/ZŠ; první a druhý stupeň ZŠ; ZŠ/SŠ; ZŠ/víceletá gymnázia). PS je složená především z ředitelů škol a zřizovatelů, dále pedagogických pracovníků, pracovníků s dětmi a mládeží, pracovníků poradenských zařízení, dalších odborníků a rodičů (zejména rodičů dětí a žáků s potřebou podpůrných opatření apod.).

Obsahem práce této PS je zejména vzájemné vzdělávání, přenos zkušeností a informací a odborně vedená diskuze o problematice nastavení rovných příležitostí a selektivnosti vzdělávacího systému a uvnitř škol.



PS na základě získaných znalostí a zkušeností především posuzuje navržené konkrétní aktivity v akčních plánech, zda jsou v souladu se zásadou rovného přístupu ke vzdělání. PS také vytváří popis stávajícího stavu této problematiky v území, popis příčin (důvodů) tohoto stavu a návrh aktivit, které pomohou nastavit rovné příležitosti a eliminovat selektivitu uvnitř škol nebo v území. Tyto aktivity musí být zařazeny v SR MAP v rámci aktivit škol nebo aktivit spolupráce a následně v akčním plánu a musí být v obou dokumentech označeny poznámkou **PŘÍLEŽITOST**.

PS pro rovné příležitosti se aktivně podílí na celém procesu společného plánování v území a aktualizaci dokumentace MAP.

PS spolupracuje s PS pro financování. Ze všech jednání PS jsou pořizovány zápisy.

Na základě podnětu z území a usnesení ŘV MAP mohou být zřízeny i **PS pro další témata**.

V rámci MAP II ORP ČB byly v průběhu realizace projektu zřízeny tyto pracovní skupiny pro další témata:

- **Pracovní skupina Předškolní výchova a neformální vzdělávání:**

Činnost této PS započala již v předchozím projektu MAP, proto jsme navázali na jejich spolupráci a setkávání této PS, které se ukázalo jako funkční a přínosné nejen pro MAP, ale také zástupce MŠ a neformálního vzdělávání pro přenos informací, především také ve vztahu městské a venkovské školy.

PS je složená ze zástupců ředitelů mateřských škol, pedagogů a zástupců zájmového a neformálního vzdělávání jako jsou dětská skupina, dům dětí a mládeže apod.

Jako každá PS se schází min. 4x ročně.

PS spolupracuje s PS pro financování. Ze všech jednání PS jsou pořizovány zápisy.

- **Pracovní skupina Polytechnická výchova:**

Činnost této PS začala také již v předchozím projektu MAP.

Pracovní skupina je složena ze členů ředitelů a pedagogů základních škol, kde dlouhodobě rozvíjejí polytechnickou výchovu a zájem žáků o toto odvětví.

PS se aktivně podílí na celém procesu společného plánování v území a aktualizace dokumentace MAP.

Jako každá PS se schází min. 4x ročně.

PS spolupracuje s PS pro financování. Ze všech jednání PS jsou pořizovány zápisy.



- Pracovní skupina Školní poradenská pracoviště (PS ŠPP):

Založení této pracovní skupiny bylo vyvoláno potřebou v terénu, a současně potvrzeno výstupy dotazníkového šetření MAP II ORP ČB realizovaného v průběhu roku 2020 na základních školách, z kterého vyplývají skutečnosti, že školního psychologa nebo speciálního pedagoga je na školách potřeba (výstupy ze šetření podrobněji na www.mapvzdelavani.cz/orp-v-projektu/orp-ceske-budejovice/).

Od roku 2019 byla v rámci MAP poskytována podpora školám, které si v rámci inkluze požádali o spolupráci školního speciálního pedagoga nebo psychologa. Pracovní skupina vzešla i z této aktivity, ale přesahuje působnost okresu České Budějovice, neboť za dobu spolupráce se dobrovolně hlásí i poradenští pracovníci z jiných ORP.

Zahajovací schůzka proběhla v dubnu 2021, zvolilo se zde vedení PS a došlo i k vytvoření dvou sekcí - jedna pro psychology a druhá pro speciální pedagogy. Není vyloučeno, že do práce této skupiny se postupně začlení i ostatní poradenští pracovníci škol.

PS od svého zahájení funguje jako ostatní pracovní skupiny, schází se min. 4x ročně, spolupracuje s PS pro financování a samozřejmě ze všech jednání PS jsou pořizovány zápisy.

PŘEHLED PRACOVNÍCH ORGÁNŮ MAP II ORP ČB:

MAP II ORP ČB – ORGANIZAČNÍ STRUKTURA			
pracovní orgán	složení	četnost setkání	odpovědná osoba
Realizační tým	hlavní manažer projektu, manažer projektu – administrátor, finanční manažer, účetní projektu	min. 2x měsíčně	Hlavní manažer projektu
Řídící výbor	zástupce realizátora projektu MAP, zástupce zřizovatelů škol, zástupce vedení škol, učitelé, zástupce ze školních družin a školních klubů, zástupce ze základních uměleckých škol, zástupce organizací neformálního vzdělávání a středisek volného času, zástupce KAP, zástupce rodičů, zástupce IPRÚ České Budějovice, zástupce MAS působících na území MAP, zástupce ORP, zástupce Centra podpory projektu SRP v daném kraji (NPI ČR), zástupce Pedagogické fakulty Jihočeské	min. 2x ročně	Předseda ŘV



	univerzity, zástupce Jihočeské hospodářské komory		
PS pro financování	zástupci obcí v území (zřizovatelé), ředitelé škol (nebo jejich delegovaní zástupci) a odborníci	min. 4x ročně	Vedoucí PS
PS pro rozvoj čtenářské gramotnosti	zástupci učitelů, učitelé lídři/experti z daného území, minimálně jeden člen PS je pedagogický pracovník dle zákona č. 563/2004 Sb. ve znění pozdějších předpisů s minimálně pětiletou praxí v základní škole	min. 4x ročně	Vedoucí PS
PS pro rozvoj matematické gramotnosti	zástupci učitelů, učitelé lídři/experti z daného území, minimálně jeden člen PS je pedagogický pracovník dle zákona č. 563/2004 Sb. ve znění pozdějších předpisů s minimálně pětiletou praxí v základní škole	min. 4x ročně	Vedoucí PS
PS pro rovné příležitosti	zástupci ředitelů škol a zřizovatelů, dále pedagogických pracovníků, pracovníků s dětmi a mládeží, pracovníků poradenských zařízení, dalších odborníků a rodičů (zejména rodičů dětí a žáků s potřebou podpůrných opatření apod.).	min. 4x ročně	Vedoucí PS
PS Předškolní výchova a neformální vzdělávání	zástupci ředitelů mateřských škol, pedagogů a zástupců zájmového a neformálního vzdělávání	min. 4x ročně	Vedoucí PS
PS Polytechnická výchova	zástupci ředitelů a pedagogů základních škol	min. 4x ročně	Vedoucí PS
PS Školní poradenské pracoviště	Zástupci školních speciálních pedagogů a psychologů	min. 4x ročně	Vedoucí PS



3. Základní struktura partnerství MAP

Partnerstvím se rozumí široká platforma spolupracujících subjektů. Organizační struktura partnerství může obsahovat pracovní skupiny, sekce či jiná pracovní a poradní tělesa. Struktura partnerství MAP odráží územní charakteristiky včetně již existujících funkčních partnerství a reflektuje strategii MAP, aby mohla být efektivně naplňována. Povinným orgánem každého MAP je Řídící výbor, jehož složení reprezentativně odpovídá složení partnerství MAP. Za realizaci projektu samotného je pak zodpovědný realizační tým.

Partnerství MAP tvoří především zástupci mateřských, základních škol, ZUŠ a další aktéři ve vzdělávání dětí a mládeže. Součástí MAP je také Seznam zapojených škol do MAP, který obsahuje vyznačení výběru aktérů, kteří jsou pravidelně informováni, a těch, kteří potvrdili zájem o aktivní spolupráci v partnerství, stejně tak aktérů ve vzdělávání dětí a mládeže do 15 let (mimo školy): NNO, soukromých nebo církevních organizací, ostatních.

Cílem MAP je zlepšení vzájemné komunikace mezi mateřskými a základními školami, mezi zřizovateli navzájem, mezi školou a zřizovatelem, mezi školou, zřizovatelem a rodičovskou veřejností a mezi dalšími aktéry v oblasti vzdělávací politiky.

Cílové skupiny MAP II ORP ČB:

- vedoucí pracovníci škol a školských zařízení;
- zřizovatelé škol a školských zařízení – obce, města;
- rodiče dětí a žáků;
- děti a žáci;
- pedagogičtí pracovníci;
- pracovníci a dobrovolní pracovníci organizací působících v oblasti vzdělávání nebo asistenčních služeb a v oblasti neformálního a zájmového vzdělávání dětí a mládeže;
- pracovníci organizací působících ve vzdělávání, výzkumu a poradenství;
- pracovníci popularizující vědu a kurikulární reformu;
- zaměstnanci veřejné správy a zřizovatelů škol působící ve vzdělávací politice;
- veřejnost.

Tabulka č. 1: Seznam zapojených a spolupracujících subjektů v rámci Partnerství MAP

1	Mateřská škola Adamov, okres České Budějovice	57	Základní škola Máj II, M. Chlajna 23, České Budějovice
2	Základní škola a Mateřská škola Borek	58	Základní škola Máj I, M. Chlajna 21, České Budějovice
3	Základní škola Boršov nad Vltavou	59	Základní škola a Mateřská škola, Vl. Rady 1, České Budějovice
4	Mateřská škola Boršov nad Vltavou	60	Základní škola a Mateřská škola T. G. Masaryka, Rudolfovská 143, České Budějovice



5	Mateřská škola Čakov	61	Základní škola, Grünwaldova 13, České Budějovice
6	Mateřská škola Čejkovice	62	Základní škola a Mateřská škola, Kubatova 1, České Budějovice
7	Mateřská škola Dasný	63	Základní škola, Matice školské 3, České Budějovice
8	Základní škola a Mateřská škola Dobrá Voda u Českých Budějovic	64	Základní škola a základní umělecká škola, Bezdrevská 3, České Budějovice
9	Základní škola a Mateřská škola Doudleby	65	Základní škola, České Budějovice, Oskara Nedbala 30
10	Základní škola a Mateřská škola Dříteň	66	Základní škola a Mateřská škola, L. Kuby 48, České Budějovice
11	Základní škola a Mateřská škola Dubné	67	Základní škola a Mateřská škola J. Š. Baara, Jírovцова 9/a, České Budějovice
12	Mateřská škola Libnič	68	Základní škola, Dukelská 11, České Budějovice
13	Mateřská škola Hlincová Hora	69	Základní škola, Nerudova 9, České Budějovice
14	Základní škola Hluboká nad Vltavou, okres České Budějovice	70	Základní škola, Pohůrecká 16, České Budějovice
15	Mateřská škola Hluboká nad Vltavou	71	Základní škola a Mateřská škola, Nová 5, České Budějovice
16	Základní škola a Mateřská škola Hosín	72	Základní škola a Mateřská škola, Emy Destinové 46, České Budějovice
17	Základní škola Dr. Miroslava Tyrše, Hrdějovice	73	Mateřská škola, Základní škola a Praktická škola, České Budějovice, Štítného 3
18	Mateřská škola Hrdějovice	74	Mateřská škola, České Budějovice, Preslova 592/2
19	Základní škola a Mateřská škola Kamenný Újezd	75	Mateřská škola pro zrakově postižené, České Budějovice, Zachariášova 5
20	Základní škola, základní umělecká škola a mateřská škola Ledenice	76	Mateřská škola, základní škola a střední škola pro sluchově postižené, České Budějovice, Riegrova 1
21	Základní škola a Mateřská škola Lišov	77	Církevní mateřská škola "U sv. Josefa"
22	Mateřská škola Nové Homole	78	Biskupské gymnázium J. N. Neumanna a Církevní základní škola
23	Základní škola a Mateřská škola Olešník,	79	EDUCAnet - střední škola a základní škola České



	příspěvková organizace		Budějovice, s.r.o.
24	Mateřská škola Pištín, příspěvková organizace	80	Mateřská škola, Základní škola a Praktická škola při centru ARPIDA, o.p.s.
25	Mateřská škola Radošovice	81	KinderGarten One - Mateřská škola, s.r.o.
26	Základní škola a Mateřská škola Rudolfov	82	BARBORKA mateřská škola s.r.o.
27	Základní škola a Mateřská škola Římov	83	Mateřská škola Montessori dům, s.r.o.
28	Mateřská škola Sedlec, okr. České Budějovice	84	Církevní mateřská škola České Budějovice, Lipenská 3
29	Mateřská škola Srubec, okres České Budějovice	85	Centrum BAZALKA - Základní škola speciální a Mateřská škola speciální, o.p.s.
30	Mateřská škola Cvrček	86	Základní škola a mateřská škola Vysoké školy technické a ekonomické v Českých Budějovicích s.r.o.
31	Jubilejní základní škola svatováclavská ve Strýčicích	87	Základní škola a Mateřská škola Montessori Kampus, s.r.o.
32	Základní škola a Mateřská škola Střížov	88	Soukromá základní škola a mateřská škola Viva Bambini s.r.o.
33	Základní škola a Mateřská škola Ševětín	89	Waldorfská škola České Budějovice – mateřská škola, základní škola a střední škola o.p.s. škola o. p. s.
34	Základní škola a mateřská škola Šindlový Dvory	90	Základní umělecká škola B. Jeremiáše, České Budějovice, Otakarova 43
35	Základní škola a Mateřská škola Štěpánovice	91	Soukromá základní umělecká škola Zavadilka, o.p.s.
36	Mateřská škola Úsilné	92	Svobodná základní škola a lesní mateřská škola DOMA V LESE, z.s.
37	Mateřská škola Včelná	93	Mateřská škola Plav, příspěvková organizace
38	Základní škola a Mateřská škola Zahájí	94	Soukromá základní umělecká škola SOLIS s.r.o.
39	Základní škola a Základní umělecká škola, Zliv, okr. České Budějovice	95	Mateřská škola Svojí cestou spol. s r.o.
40	Mateřská škola Žabovřesky, okres České Budějovice	96	Scioškola České Budějovice - základní škola, s.r.o.



41	Mateřská škola Hůry	97	Základní umělecká škola Sinfonie s.r.o.
42	Mateřská škola, Čechova 40/1, České Budějovice	98	Mateřská škola Lipí
43	Mateřská škola, Větrná 24, České Budějovice	99	Mateřská škola Zliv, Lidická 599
44	Mateřská škola, Papírenská 23, České Budějovice	100	Základní škola a mateřská škola Nedabyle
45	Mateřská škola, K. Štěcha 5, České Budějovice	101	Mateřská škola Nová Ves, okres České Budějovice
46	Mateřská škola, E. Pitterra 2, České Budějovice	102	Mateřská škola LVÍČEK
47	Mateřská škola, Neplachova 3, České Budějovice	103	Základní umělecká škola Vojtěch
48	Mateřská škola, U Pramene 13, České Budějovice	104	Komunitní základní škola Starhill, z.s.
49	Mateřská škola Sedmikráska, V. Špály 7, České Budějovice	105	SOVIČKA - mateřská škola s.r.o. (dětská skupina)
50	Mateřská škola, Pražská 17, České Budějovice	106	Dětská skupina Kvítek - Jihočeská univerzita
51	Mateřská škola, Dlouhá 35, České Budějovice	107	Dům dětí a mládeže, České Budějovice, U Zimního stadionu 1
52	Mateřská škola, Jizerská 4, České Budějovice	108	Salesiánské středisko mládeže - dům dětí a mládeže České Budějovice
53	Mateřská škola, Nerudova 53, České Budějovice	107	Dům dětí a mládeže, České Budějovice, U Zimního stadionu 1
54	Mateřská škola, Zeyerova 33, České Budějovice	108	Salesiánské středisko mládeže - dům dětí a mládeže České Budějovice
55	Mateřská škola, J. Opletala 22, České Budějovice	109	RENER EDUCATION - jazyková škola s právem státní jazykové zkoušky, s.r.o.
56	Mateřská škola, Vrchlického nábřeží 1a, České Budějovice	110	Evropské centrum jazykových zkoušek a Jazyková škola s právem státní jazykové zkoušky, s.r.o.

Zdroj: vlastní



4. Principy MAP II ORP ČB

Tvorba a realizace MAP II ORP ČB respektuje základní principy komunitně řízeného plánování. Principy odrážejí osvědčené postupy vycházející z příkladů dobré praxe z území (činnost místních akčních skupin, komunitní plánování sociálních služeb, apod.). Tento postup umožňuje:

- aby se lidé mohli svobodně účastnit rozhodování o důležitých otázkách života společnosti,
- aby přijímaná usnesení zodpovědných orgánů odrážela vůli a potřeby obyvatel regionu,
- aby plánované kroky a řešení co nejlépe využívaly dostupné zdroje, případně nacházely nové zdroje a přinášely co největší užitek a spokojenost.

Principy MAP:

- Princip spolupráce

V rámci MAP spolu plánují a spolupracují minimálně tři strany: zřizovatelé, poskytovatelé a uživatelé:

- Zřizovateli jsou míněny především obce a kraje, příp. soukromoprávní zřizovatelé škol zapsaných v rejstříku škol, a zřizovatelé dalších vzdělávacích zařízení.
- Poskytovateli jsou jednotlivé mateřské školy (dále MŠ) a základní školy (dále ZŠ) a dále pak organizace mimoškolního vzdělávání.
- Za uživatele jsou považováni děti a žáci MŠ a ZŠ, rodiče a zaměstnavatelé.

- Princip zapojení dotčené veřejnosti do plánovacích procesů

V praxi rozlišujeme při zapojování dotčené veřejnosti a při výměně informací s ní čtyři stupně spolupráce s veřejností: zajištění přístupu veřejnosti k informacím, aktivní informování občanů, konzultace s občany (oboustranná komunikace za účelem sběru připomínek, zjištění postoje veřejnosti k dokumentu), spoluúčast veřejnosti na plánování. Je důležité upozornit, že jednotlivé části se vzájemně doplňují a vytvářejí provázaný systém. Při zapojování spolupracujících subjektů a další veřejnosti do místního akčního plánování mají své místo všechny tyto části.

- Princip dohody

Výsledný MAP je svého druhu dohoda, ve které se (přinejmenším) tři strany (viz princip spolupráce) navzájem shodnou na prioritách v oblasti vzdělávání pro příslušné území MAP. Svobodný a informovaný souhlas musí být výsledkem svobodné rozpravy a demokratické spolupráce. Dohoda musí být nejen o záměrech, ale také o způsobu a postupu realizace odsouhlasených aktivit.



– Princip otevřenosti

Vzdělávání je celoživotní proces, který se neodehrává jen v prostředí školy, ale jeho stále významnější část představuje vzdělávání mimo školu, tj. neformální a informální vzdělávání. Jedním ze základních předpokladů k efektivnímu propojování procesů ve vzdělávání je jejich otevřenost. Tvorba a realizace MAP musí respektovat zásady rovných příležitostí a možnosti aktivní participace všech dotčených zájmových skupin. Otevřenost MAP by měla přispívat k budování důvěry a rozvoji spolupráce mezi partnery, uznání výstupů dílčích aktivit a podpoře přenositelnosti příkladů dobré praxe mezi MAP navzájem.

– Princip SMART

Cílem MAP je především stanovit priority v oblasti vzdělávání a následně se soustředit na jejich realizaci. Realizace musí být proveditelná, a proto by měla být sestavena jako SMART:

S – specifická, tj. s popisem konkrétních opatření a kroků,

M – měřitelná, tj. s uvedenými indikátory, které jsou měřitelné a vypovídající,

A – akceptovaná, tj. projednána v partnerství MAP, odsouhlasená a s jasně vymezenými kompetencemi i povinnostmi,

R – realistická, tj. musí odrážet skutečné potřeby, plán musí být proveditelný a zdroje dostupné,

T – termínovaná, tj. návrhy opatření mají svůj jasný termín.

– Princip udržitelnosti

Tvorba MAP nesmí být účelovou aktivitou, ale měla by sloužit k nastavení a rozvoji dlouhodobých procesů spolupráce aktérů v oblasti vzdělávání na místní úrovni. Plánování je opakující se proces, ve kterém je nutné sledovat průběh realizace, vyhodnocovat dosahování cílů a přijímat nová opatření a plány, které povedou k nápravě či dalšímu zlepšení a rozvoji.

– Princip partnerství

Partnerství je vztah mezi dvěma nebo více subjekty, který spočívá ve spolupráci těchto subjektů při přípravě a následné realizaci plánu. Obsahem spolupráce partnerů je společná tvorba, koordinace, organizace, řízení, monitorování a vyhodnocování plánu. Partnerství je založeno na sdílené odpovědnosti a na demokratických principech rozhodování při tvorbě a řízení plánu. Podíl partnerů na společném plánu nemusí být stejný. Účast musí být opodstatněná a nezastupitelná. Jejich přínos pro tvorbu či realizaci plánu musí spočívat v zajištění aktivit, bez jejichž realizace by nebylo dosaženo cílů a zároveň je nemůže zajistit sám vlastními zdroji a silami jediný subjekt.



Seznam zkratek

ČSÚ	Český statistický úřad
DDM	Dům dětí a mládeže
DVPP	Další vzdělávání pedagogických pracovníků
CHKO	Chráněná krajinná oblast
IROP	Integrovaný regionální operační program
ICT	Informační a komunikační technologie
IPRÚ	Integrovaný plán rozvoje území
IT	Informační technologie
JU	Jihočeská univerzita
KAP	Krajský akční plán
MAP	Místní akční plán
MAS	Místní akční skupina
MŠ	Mateřská škola
MŠMT	Ministerstvo školství, mládeže a tělovýchovy
MŽP	Ministerstvo životního prostředí
NNO	Nestátní neziskové organizace
OP VVV	Operační program Výzkum, vývoj a vzdělávání
OSPOD	Orgán sociálně právní ochrany dětí
PedFa	Pedagogická fakulta
PřFa	Přírodovědná fakulta
PS	Pracovní skupina
RSK	Regionální stálá konference
ŘV	Řídící výbor
SO ORP	Správní obvod obce s rozšířenou působností
SŠ	Střední škola
SVP	Speciální vzdělávací potřeby
ŠVP	Školní vzdělávací program
VOŠ	Vyšší odborná škola
VŠ	Vysoká škola
ZŠ	Základní škola
ZUŠ	Základní umělecká škola



EVROPSKÁ UNIE
Evropské strukturální a investiční fondy
Operační program Výzkum, vývoj a vzdělávání



Seznam tabulek, grafů, obrázků

Seznam tabulek:

Tabulka č. 1: Seznam zapojených a spolupracujících subjektů v rámci Partnerství MAP II ORP ČB

Seznam obrázků:

Obrázek č. 1: Organizační struktura MAP II ORP ČB

Schváleno Řídícím výborem MAP II ORP ČB dne

Podpis Předsedy ŘV

