



EVROPSKÁ UNIE
Evropské strukturální a investiční fondy
Operační program Výzkum, vývoj a vzdělávání



Místní akční plán rozvoje vzdělávání III ORP České Budějovice

verze 3.0 (06/2023)

verze 2.0. (03/2022)

verze 1.0. (03/2020)

I. ÚVODNÍ ČÁST

Projekt: Místní akční plán rozvoje vzdělávání III ORP České Budějovice

Registrační číslo: CZ.02.3.68/0.0/0.0/20_082/0023050

Realizátor: MAS Rozkvět, z.s.





EVROPSKÁ UNIE
Evropské strukturální a investiční fondy
Operační program Výzkum, vývoj a vzdělávání



Dokument Místní akční plán rozvoje vzdělávání III ORP České Budějovice jako celek sestává z těchto částí, které jsou průběžně aktualizovány:

- I. ÚVODNÍ ČÁST**
- II. ANALYTICKÁ ČÁST**
- III. STRATEGICKÁ ČÁST**
- IV. AKČNÍ PLÁN**
- V. Příloha – STRATEGICKÝ RÁMEC MAP ORP ČB**

Platná verze těchto dokumentů je umístěn na www.mapvzdelavani.cz/orp-v-projektu/orp-ceske-budejovice.

Dokument může být průběžně doplňován o další přílohy.

Dokument realizovaný v rámci projektu MAP III ORP ČB
navazuje na výstupy projektu Místní akční plán rozvoje vzdělávání II ORP České Budějovice
(MAP II ORP ČB), realizovaného v letech 2018-2022
reg. č. CZ.02.3.68/0.0/0.0/17_047/0009525

a na dokumenty projektu
Místní akční plán rozvoje vzdělávání ORP České Budějovice (MAP ORP ČB),
realizovaného v letech 2016-2017
reg. č. CZ.02.3.68/0.0/0.0/15_005/0000021

*Projekt: Místní akční plán rozvoje vzdělávání III ORP České Budějovice
Registrační číslo: CZ.02.3.68/0.0/0.0/20_082/0023050
Realizátor: MAS Rozkvět, z.s.*





EVROPSKÁ UNIE
Evropské strukturální a investiční fondy
Operační program Výzkum, vývoj a vzdělávání



Obsah

Obsah	3
1. Základní informace o MAP III ORP ČB	4
2. Organizační struktura MAP III ORP ČB.....	7
3. Základní struktura partnerství MAP	13
4. Principy MAP III ORP ČB	17
Seznam zkratk	19
Seznam tabulek, grafů, obrázků	20





1. Základní informace o MAP III ORP ČB

Název projektu:	MAP III ORP ČB
Registrační číslo:	CZ.02.3.68/0.0/0.0/20_082/0023050
Realizátor:	MAS Rozkvět, z.s. Sídlo: Školní 124, 384 02 Lhenice IČO: 26658691
Finanční podpora:	Ministerstvo školství, mládeže a tělovýchovy Řídící orgán Operačního programu Výzkum, vývoj a vzdělávání Výzva č. 02_20_082 pro Akční plánování v území v prioritní ose 3 OP
Účel projektu:	Projekt navazuje na předchozí projekty místního akčního plánování I a II (MAP ORP ČB), je zaměřen na rozvoj kvalitního a inkluzivního vzdělávání dětí a žáků na území správního obvodu ORP Č. Budějovice. Projekt se zaměřuje na oblast předškolního, základního, zájmového a neformálního vzdělávání dětí a žáků do 15 let, s cílem prohlubovat vzniklá partnerství a budovat nová. Součástí projektu je evaluace celého procesu místního akčního plánování a příprava akčních plánů pro období až do roku 2025.
Území:	SO ORP České Budějovice Obce: Adamov, Borek, Borovnice, Boršov nad Vltavou, Bošilec, Branišov, Břehov, Čakov, Čejkovice, České Budějovice, Dasný, Dívčice, Dobrá Voda u Č. Budějovic, Doubravice, Doudleby, Drahotěšice, Dříteň, Dubičné, Dubné, Dynín, Habří, Heřmaň, Hlavatce, Hlincová Hora, Hluboká nad Vltavou, Homole, Hosín, Hradce, Hrdějovice, Hůry, Hvozdec, Chotýčany, Jankov, Jivno, Kamenný Újezd, Komařice, Kvítkovice, Ledenice, Libín, Libníč, Lipí, Lišov, Litvínovice, Mazelov, Mokrý Lom, Mydlovary, Nákří, Nedabyle, Neplachov, Nová Ves, Olešník, Pištín, Planá, Plav, Radošovice, Roudné, Rudolfov, Římov, Sedlec, Srubec, Staré Hodějovice, Strážkovice, Strýčice, Strážov, Ševětín, Štěpánovice, Úsilné, Včelná, Vidov, Vitín, Vlkov, Vrábče, Vráto, Záboří, Zahájí, Závraty, Zliv, Zvíkov, Žabovřesky

Místní akční plán rozvoje vzdělávání (MAP) je produktem spolupráce partnerů v území, stanovuje priority a jednotlivé kroky nutné k dosažení cílů vzdělávací politiky v území na základě místní potřeby a naléhavosti, lokálních přínosů a podloženosti reálnými daty a analýzami z území.



MAP je prioritně zaměřen na rozvoj kvalitního inkluzivního vzdělávání dětí a žáků. Zahrnuje oblasti včasné péče, předškolního a základního vzdělávání, zájmového a neformálního vzdělávání. Tomuto zaměření odpovídá území realizace i výběr partnerů pro realizaci MAP a zaměření sběru dat. Kulturu motivující k maximálnímu úspěchu každého žáka je potřeba rozvíjet i ve spolupráci škol s organizacemi poskytujícími neformální a zájmové vzdělávání tak, aby se využil místní potenciál pro rozšíření příležitostí pro učení se žáků nebo pro sdílení a výměnu dobrých zkušeností mezi pedagogickými a dalšími pracovníky jednotlivých sektorů vzdělávání.

Od roku 2016, kdy bylo poprvé zahájeno místní akční plánování v zájmovém území ORP Č. Budějovice pro oblast předškolní výchovy a vzdělávání na úrovni ŽS se zapojením subjektů působících také v oblasti zájmového a neformálního vzdělávání, probíhají v ORP pravidelné aktivity vytvářející prostor pro spolupráci a společné plánování, zastřešené realizací projektů MAP - MAP I a MAP II.

Realizátorem obou projektů byla opakovaně MAS Rozkvět, z.s., což se v důsledku ukázalo jako velmi praktické - jedná se o organizaci, která není současně zřizovatelem žádné školy a přistupuje k realizaci nediskriminačně na bázi rovných příležitostí, současně se jedná o organizaci aktivně zavádějící MA21 a pracující po linii komunitně vedeného místního rozvoje.

Výstupem projektových aktivit je strategický dokument MAP, realizovaný přístupem zdola.

Přístup bottom-up a zpracování komunitním způsobem zvýšilo nejen míru zapojení dotčených organizací do tvorby strategického dokumentu, současně bylo dosaženo vysoké míry jeho akceptace a zájem o jeho reálnou implementaci.

To se projevilo také při průzkumu zájmu o pokračování aktivit místního akčního plánování. Jestliže do projektu MAP II ORP ČB na počátku vstupovalo 92 subjektů, zájem o aktivní zapojení a spolupráci v rámci MAP III ORP ČB projevilo celkem 104 škol (konkrétně 142 RED IZO, tedy 95% z celkového počtu).

Takto vysoký zájem jednoznačně indikuje potřeby těchto subjektů, jejichž řešení lze zajistit spoluprací v rámci MAP III ORP ČB.

Organizační, technické i metodické zajištění pokračování spolupráce včetně působení pracovních skupin, kooperace řídicího výboru a činnosti realizačního a řídicího týmu je důvodem pro zpracování projektové žádosti MAP III a realizace navazujících aktivit v období 2022-2023, v souladu s výzvou, které umožní řešit přetrvávající problémy v oblastech komunikace (po různých liniích, školy mezi sebou, se zřizovateli, mezi zřizovateli, s rodiči...), plánování (na úrovni škol i regionálně) a evaluace spolupráce.

Hlavním přínosem realizace projektu MAP III je rozšiřování a rozvoj udržitelného systému komunikace mezi aktéry, kteří ovlivňují vzdělávání v území. Vzniklá partnerství napomáhají zkvalitňování vzdělávání zejména v místních mateřských a základních školách, ale také k řízenému rozvoji dalších služeb na podporu vzdělávání dětí a mládeže.



EVROPSKÁ UNIE
Evropské strukturální a investiční fondy
Operační program Výzkum, vývoj a vzdělávání



Cílem realizace projektu je eliminace stávajících problémů a jejich příčin: pomoci školám, jejich zřizovatelům a dalším aktérům k posílení vzájemné komunikace, sdílení dobré praxe, vzájemnému učení se a přenosu informací.

Spolupráce mezi aktéry byla budována již v předchozích projektech MAP I a MAP II, v tomto projektu MAP III bude spolupráce prohlubována a dále rozvíjena; projekt přímo navazuje na předchozí fáze (s výjimkou implementačních aktivit, které nejsou touto výzvou podporovány).

Součástí projektu je také plánování konkrétních aktivit až do roku 2025 formou akčních plánů, které přispějí k zvyšování kvality vzdělávání na ORP Č. Budějovice, a evaluace místního akčního plánování.

Hlavními cíli projektu jsou tedy zlepšení řízení škol prostřednictvím začleňování dlouhodobého akčního plánování jako nástroje ke kvalitnímu řízení škol, zlepšení spolupráce škol (vzájemné, s rodiči, zřizovateli a veřejností), zlepšení spolupráce v území a aktivní vyhledávání a využívání místních finančních zdrojů pro rozvoj vzdělávání dětí a žáků; primárním plánovaným cílem je tedy zlepšení kvality vzdělávání pomocí podpory spolupráce aktérů ve výchově a vzdělávání.

Projekt místního akčního plánu rozvoje vzdělávání III pro obec s rozšířenou působností České Budějovice (MAP III ORP ČB) je realizován MAS Rozkvět, z.s. jako nositelem projektu, v kooperaci se Statutárním městem České Budějovice, čtyřmi dalšími MAS působícími v regionu ORP (MAS Blanský les-Netolicko, o.p.s., MAS Pomalší, o.p.s., MAS Hlubocko-Lišovsko, o.p.s. a MAS Sdružení Růže, z.s.) a s dalšími aktéry z oblasti předškolního a základního vzdělávání včetně zřizovatelů škol a školských zařízení.

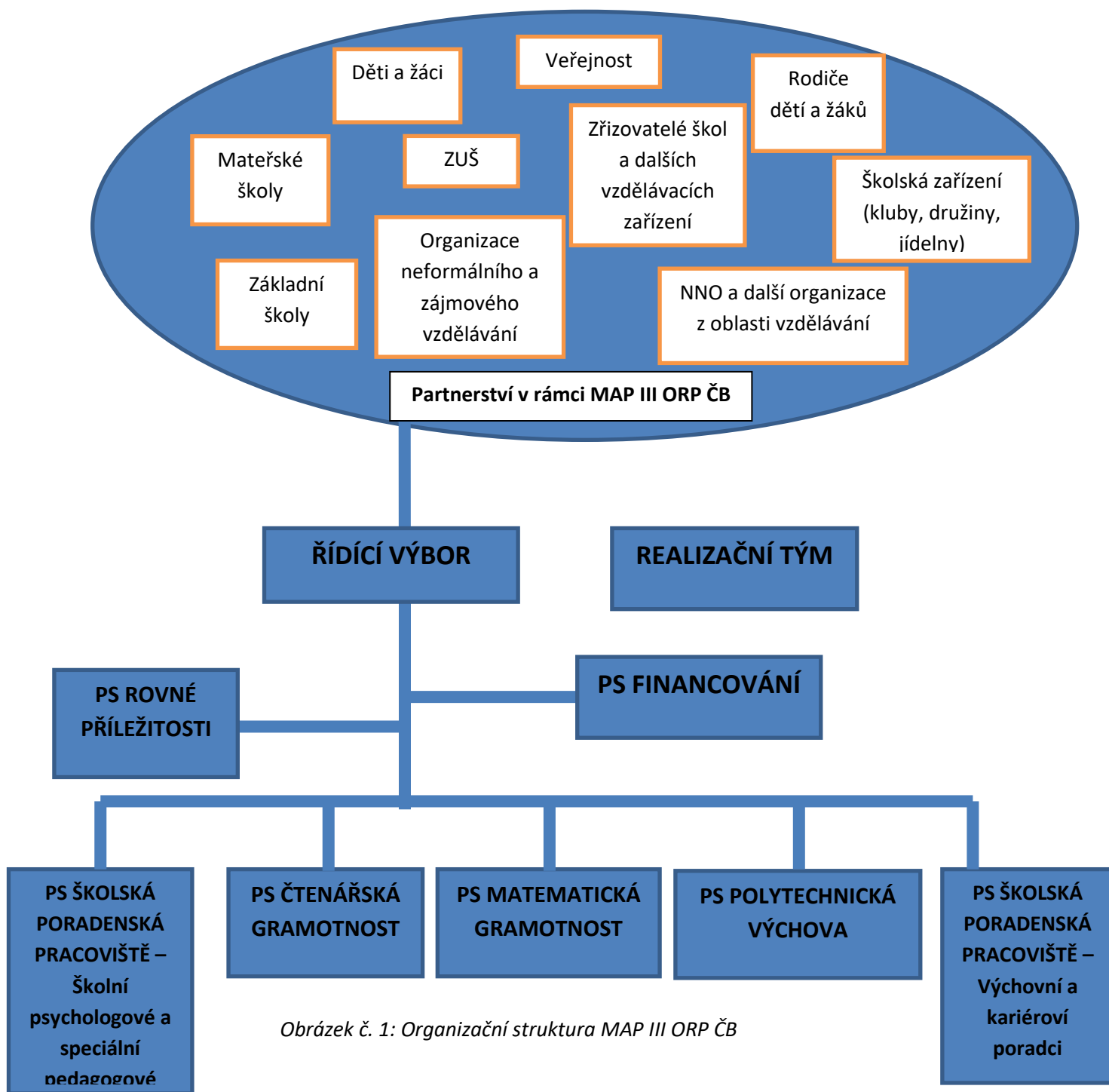
V rámci realizace projektu MAP ORP ČB vzniká společný strategický dokument; z technického hlediska je dokument rozdělen do několika částí, které jsou průběžně aktualizovány a doplňovány. Strategický dokument MAP III ORP ČB obsahuje Úvodní část, Analytickou část, Strategickou část, Akční plán a dále jako přílohu dokument „Strategický rámec MAP ORP ČB“, který obsahuje v aktuální verzi veškeré investiční záměry partnerů projektu v oblasti předškolního vzdělávání a základního školství, a také neformálního zájmového vzdělávání určeného pro děti a mládež; dále jsou připojeny další dílčí přílohy a podpůrné materiály.

Důležité na celém procesu vytvoření strategie rozvoje vzdělávání je proces jeho tvorby „zdola“, na bázi partnerství a komunitního plánování, které umožňuje aktivní zapojení všech, koho se plánovaná oblast dotýká. Návrhy a aktivity jsou diskutovány v pracovních skupinách i neformálních setkáních, a projednávány Řídícím výborem MAP ORP ČB, což je vrcholný orgán složený ze zástupců klíčových aktérů ovlivňujících oblast vzdělávání na území MAP.





2. Organizační struktura MAP III ORP ČB



Obrázek č. 1: Organizační struktura MAP III ORP ČB



Řídící výbor MAP III ORP ČB:

Řídící výbor (ŘV) je vrcholný rozhodovací orgán MAP, jeho role je přímo spjatá s procesem plánování, tvorbou a schvalováním MAP. Jeho složení reprezentativně odpovídá složení partnerství MAP. Řídící výbor si volí svého předsedu, definuje si vlastní postupy rozhodování, viz dokument Statut a Jednací řád Řídícího výboru Místního akčního plánu rozvoje vzdělávání II. v ORP České Budějovice.

Řídící výbor je hlavním pracovním orgánem partnerství MAP. Je tvořen zástupci klíčových aktérů ovlivňujících oblast vzdělávání na území MAP a odráží reprezentativnost z pohledu vzdělávání v daném území.

Složení Řídícího výboru MAP III ORP ČB:

- zástupce realizátora projektu MAP
- zástupce zřizovatelů škol - bez rozdílu zřizovatele
- zástupce vedení škol, učitelé
- zástupce ze školních družin, školních klubů
- zástupce ze základních uměleckých škol
- zástupce organizací neformálního vzdělávání a středisek volného času
- zástupce KAP
- zástupce rodičů, kteří jsou doporučení školskými radami nebo organizacemi (NNO) sdružujícími rodiče
- zástupce IPRÚ / ITI České Budějovice
- zástupce dalších 4 MAS působících na území ORP
- zástupce ORP
- zástupce NPI ČR
- zástupce Jihočeské hospodářské komory
- zástupce Jihočeské univerzity

Kompetence ŘV jsou relevantní pozici tohoto kolektivního orgánu, participativní zastoupení lokálních partnerů a dalších zainteresovaných subjektů a zástupců cílových skupin umožňuje efektivní komunikaci „dovnitř“ i „navenek“ a dosahování konsenzu při jednání, a to i při relativně vysokém počtu členů ŘV.

ŘV současně tvoří odbornou základnu, díky tomu jsou velmi kvalitně odborně zajištěny procesy s cílem tvorby MAP.



Realizační tým MAP III ORP ČB:

V rámci projektu byl vytvořen realizační tým, který má odpovědnost za realizaci projektu v souladu s žádostí o podporu. Realizační tým vede hlavní manažer projektu a zabezpečuje činnost Řídícího výboru, Pracovních skupin, případně dalších částí organizační struktury MAP. Realizační tým vykonává konkrétní činnosti v projektu, připravuje a koordinuje činnosti ostatních platforem a je zodpovědný za naplňování aktivit projektu.

V realizačním týmu se podařilo vhodně propojit odborníky na strategické plánování, management projektů i obor školství a uchopit problematiku vzdělávání v širším kontextu. Kompetence realizačního týmu i jednotlivých členů v rámci týmu byly stanoveny již v přípravné fázi projektu a v předchozím projektu MAP.

Mezi hlavní úkoly realizačního týmu patří:

- podpora činnosti Řídícího výboru a PS (příprava podkladů, zpracování výstupů z jednání apod.),
- zpracování a průběžný monitoring systému komunikace jak dovnitř, tak navenek (komunikační plán),
- monitorování průběhu realizace povinných aktivit projektu,
- zpracování průběžných a závěrečné sebehodnotících zpráv, na jejich základě navrhování případné aktualizace dokumentace MAP,
- spolupráce při relevantních aktivitách procesu místního akčního plánování s odborným garantem MAP, a to včetně zvyšování znalostí k tématům MAP všech zapojených aktérů,
- zajišťuje v procesu místního akčního plánování přenos výstupů mezi jednotlivými články, které jsou v rámci organizační struktury MAP zřízeny (ŘV, PS, apod.),

Pracovní skupiny MAP III ORP ČB:

V rámci MAP III ORP ČB byly zřízeny tyto povinné pracovní skupiny:

- **Pracovní skupina pro rozvoj čtenářské gramotnosti a rozvoj potenciálu každého žáka**
- **Pracovní skupina pro rozvoj matematické gramotnosti a rozvoj potenciálu každého žáka**
- **Pracovní skupina pro rovné příležitosti**
- **Pracovní skupina pro financování**

V rámci MAP III ORP ČB byly zřízeny tyto pracovní skupiny pro další témata:

- **Pracovní skupina pro polytechnické vzdělávání**
- **PS školní poradenská pracoviště (PS ŠPP) – školní psychologové a speciální pedagogové**
- **PS školní poradenská pracoviště (PS ŠPP) – výchovní a kariéroví poradci**



Do činnosti jednotlivých PS jsou zapojeni učitelé lídři/experti z daného území, minimálně jeden člen PS je pedagogický pracovník dle zákona č. 563/2004 Sb. ve znění pozdějších předpisů s minimálně pětiletou praxí v základní škole.

Obsahem práce PS je výměna zkušeností a odborných znalostí o metodách, pomůckách a postupech, které vedou k rozvoji konkrétního tématu/gramotnosti/pregramotnosti a k rozvoji potenciálu každého žáka.

Jako konzultant může být k jednání PS přizván odborník na vzdělávání dětí s potřebou podpůrných opatření, např. zkušený učitel či speciální pedagog ze školy speciální nebo z jiné poradenské organizace věnující se dětem a žákům se SVP nebo pracovník PPP/SPC nebo certifikovaný lektor.

Nedílnou součástí práce PS je začlenění oblasti digitální gramotnosti a využívání ICT ve vzdělávání v souvislosti s podporou gramotnosti a rozvojem potenciálu každého žáka. Do PS je zapojen minimálně jeden odborník/místní lídr pro oblast podpory digitálních kompetencí a začleňování ICT do procesu vzdělávání.

PS se zabývá také identifikací místních lídrů/expertů a jejich zapojením do práce PS a dalších aktivit v území, zapojením lídrů z jiných platforem, regionů nebo VŠ, popř. ze škol, které realizují centra kolegiální podpory atd. Síť místních lídrů/expertů bude zveřejněna na webových stránkách projektu MAP.

Dále se tato PS aktivně podílí na celém procesu společného plánování v území a aktualizaci dokumentace MAP.

PS spolupracují s PS pro financování.

Ze všech jednání PS jsou pořizovány zápisy.

MAP III ORP ČB – ORGANIZAČNÍ STRUKTURA			
pracovní orgán	složení	četnost setkání	odpovědná osoba
Realizační tým	hlavní manažer projektu, manažer projektu – administrátor, finanční manažer	min. 2x měsíčně	Hlavní manažer projektu
Řídící výbor	zástupce realizátora projektu MAP, zástupce zřizovatelů škol, zástupce vedení škol, učitelé, zástupce ze školních družin a školních klubů, zástupce ze základních uměleckých škol, zástupce organizací	min. 2x ročně	Předseda ŘV



	neformálního vzdělávání a středisek volného času, zástupce KAP, zástupce rodičů, zástupce IPRÚ / ITI České Budějovice, zástupce MAS působících na území MAP, zástupce ORP, zástupce NPI ČR, zástupce Pedagogické fakulty Jihočeské univerzity, zástupce Jihočeské hospodářské komory		
PS pro financování	zástupci obcí v území (zřizovatelé), ředitelé škol (nebo jejich delegovaní zástupci) a odborníci zastupující realizátory integrovaných strategií (ITI, SCLLD)	min. 4x ročně	Vedoucí PS
PS pro rozvoj čtenářské gramotnosti	zástupci učitelů, učitelé lídři/experti z daného území, minimálně jeden člen PS je pedagogický pracovník dle zákona č. 563/2004 Sb. ve znění pozdějších předpisů s minimálně pětiletou praxí v základní škole	min. 4x ročně	Vedoucí PS
PS pro rozvoj matematické gramotnosti	zástupci učitelů, učitelé lídři/experti z daného území, minimálně jeden člen PS je pedagogický pracovník dle zákona č. 563/2004 Sb. ve znění pozdějších předpisů s minimálně pětiletou praxí v základní škole	min. 4x ročně	Vedoucí PS
PS pro polytechnické vzdělávání	zástupci učitelů, učitelé lídři/experti z daného území, minimálně jeden člen PS je pedagogický pracovník dle zákona č. 563/2004 Sb. ve znění pozdějších předpisů s minimálně pětiletou praxí v základní škole	min. 4x ročně	Vedoucí PS
PS pro rovné příležitosti	zástupci ředitelů škol a zřizovatelů, dále pedagogických pracovníků, pracovníků s dětmi a mládeží, pracovníků poradenských zařízení, dalších odborníků a rodičů (zejména rodičů dětí a žáků s potřebou podpůrných opatření apod.).	min. 4x ročně	Vedoucí PS



PS ŠPP výchovní a kariéroví poradci	Pracovní skupina je složena z výchovných a kariérových poradců základních škol, kde aktivně pracují ŠPP, a zástupce JHK. PS se aktivně podílí na celém procesu společného plánování v území a aktualizace dokumentace MAP. Nedílnou součástí práce PS je začlenění oblasti digitální gramotnosti a využívání ICT.	min. 4x ročně	Vedoucí PS
PS ŠPP školní psychologové, speciální pedagogové	Pracovní skupina je složena ze školních psychologů a speciálních pedagogů základních škol, kde aktivně pracují ŠPP. PS se aktivně podílí na celém procesu společného plánování v území a aktualizace dokumentace MAP. Nedílnou součástí práce PS je začlenění oblasti digitální gramotnosti a využívání ICT.	min. 4x ročně	Vedoucí PS



3. Základní struktura partnerství MAP

Partnerstvím se rozumí široká platforma spolupracujících subjektů. Organizační struktura partnerství může obsahovat pracovní skupiny, sekce či jiná pracovní a poradní tělesa. Struktura partnerství MAP odráží územní charakteristiky včetně již existujících funkčních partnerství a reflektuje strategii MAP, aby mohla být efektivně naplňována. Povinným orgánem každého MAP je Řídící výbor, jehož složení reprezentativně odpovídá složení partnerství MAP. Za realizaci projektu samotného je pak zodpovědný realizační tým.

Partnerství MAP tvoří především zástupci mateřských, základních škol, ZUŠ a další aktéři ve vzdělávání dětí a mládeže. Součástí MAP je také Seznam zapojených škol do MAP, který obsahuje vyznačení výběru aktérů, kteří jsou pravidelně informováni, a těch, kteří potvrdili zájem o aktivní spolupráci v partnerství, stejně tak aktérů ve vzdělávání dětí a mládeže do 15 let (mimo školy): NNO, soukromých nebo církevních organizací, ostatních.

Cílem MAP je zlepšení vzájemné komunikace mezi mateřskými a základními školami, mezi zřizovateli navzájem, mezi školou a zřizovatelem, mezi školou, zřizovatelem a rodičovskou veřejností a mezi dalšími aktéry v oblasti vzdělávací politiky.

Cílové skupiny MAP ORP ČB:

- vedoucí pracovníci škol a školských zařízení;
- zřizovatelé škol a školských zařízení – obce, města;
- rodiče dětí a žáků;
- děti a žáci;
- pedagogičtí pracovníci;
- pracovníci a dobrovolní pracovníci organizací působících v oblasti vzdělávání nebo asistenčních služeb a v oblasti neformálního a zájmového vzdělávání dětí a mládeže;
- pracovníci organizací působících ve vzdělávání, výzkumu a poradenství;
- pracovníci popularizující vědu a kurikulární reformu;
- zaměstnanci veřejné správy a zřizovatelů škol působící ve vzdělávací politice;
- veřejnost.

Tabulka č. 1: Seznam zapojených a spolupracujících subjektů v rámci Partnerství MAP III ORP ČB

1	Mateřská škola Adamov	57	Mateřská škola, Jizerská 4, České Budějovice
2	Základní škola a Mateřská škola Borek	58	Mateřská škola, Nerudova 53, České Budějovice
3	Základní škola Boršov nad Vltavou	59	Mateřská škola, Zeyerova 33, České Budějovice
4	Mateřská škola Boršov nad Vltavou	60	Mateřská škola, J. Opletala 22, České Budějovice
5	Mateřská škola Čakov	61	Mateřská škola, Vrchlického nábřeží 1a, České Budějovice



6	Mateřská škola Čejkovice	62	Základní škola Máj II, M. Chlajna 23, České Budějovice
7	Mateřská škola Dasný	63	Základní škola Máj I, M. Chlajna 21, České Budějovice
8	Základní škola a Mateřská škola Dobrá Voda u Českých Budějovic	64	Základní škola a Mateřská škola, VI. Rady 1, České Budějovice
9	Základní škola a Mateřská škola Doudleby	65	Základní škola a Mateřská škola T. G. Masaryka, Rudolfovská 143, České Budějovice
10	Základní škola a Mateřská škola Dříteň	66	Základní škola, Grünwaldova 13, České Budějovice
11	Základní škola a Mateřská škola Dubné	67	Základní škola a Mateřská škola, Kubatova 1, České Budějovice
12	Mateřská škola Libnič	68	Základní škola, Matice školské 3, České Budějovice
13	Mateřská škola Hlincová Hora	69	Základní škola a základní umělecká škola, Bezdrevská 3, České Budějovice
14	Základní škola Hluboká nad Vltavou, okres České Budějovice	70	Základní škola, O. Nedbala 30, České Budějovice
15	Mateřská škola Hluboká nad Vltavou	71	Základní škola a Mateřská škola, L. Kuby 48, České Budějovice
16	Základní škola a Mateřská škola Hosín	72	Základní škola a Mateřská škola J. Š. Baara, Jírovцова 9/a, České Budějovice
17	Základní škola Dr. Miroslava Tyrše, Hrdějovice	73	Základní škola, Dukelská 11, České Budějovice
18	Mateřská škola Hrdějovice	74	Základní škola Nerudova 9, České Budějovice
19	Základní škola a Mateřská škola Kamenný Újezd	75	Základní škola, Pohůrecká 16, České Budějovice
20	Základní škola, základní umělecká škola a mateřská škola Ledenice	76	Základní škola a Mateřská škola, Nová 5, České Budějovice
21	Základní škola a Mateřská škola Lišov	77	Základní škola a Mateřská škola, Emy Destinové 46, České Budějovice
22	Mateřská škola Nové Homole	78	Mateřská škola, Základní škola a Praktická škola, České Budějovice, Štítného 3
23	Základní škola a Mateřská škola Olešník, příspěvková organizace	79	Mateřská škola, České Budějovice, Preslova 592/2



24	Mateřská škola Pištín, příspěvková organizace	80	Mateřská škola pro zrakově postižené, České Budějovice, Zachariášova 5
25	Mateřská škola Radošovice	81	Mateřská škola, základní škola a střední škola pro sluchově postižené, České Budějovice, Riegrova 1
26	Základní škola a Mateřská škola Rudolfov	82	Církevní mateřská škola "U sv. Josefa"
27	Základní škola a Mateřská škola Římov	83	Biskupské gymnázium J. N. Neumanna a Církevní základní škola
28	Mateřská škola Sedlec, okr. České Budějovice	84	EDUCAnet - střední škola a základní škola České Budějovice, s.r.o.
29	Základní škola a mateřská škola Srubec	85	Mateřská škola, Základní škola a Praktická škola při centru ARPIDA, o.p.s.
30	Mateřská škola Cvrček Strážkovice	86	KinderGarten One - Mateřská škola, s.r.o.
31	Jubilejní základní škola svatováclavská ve Strýčicích	87	BARBORKA mateřská škola s.r.o.
32	Základní škola a Mateřská škola Střížov	88	Mateřská škola MONTESSORI DŮM, s.r.o.
33	Základní škola a Mateřská škola Ševětín	89	Církevní mateřská škola České Budějovice, Lipenská 3
34	Základní škola a mateřská škola Šindlovy Dvory	90	Centrum BAZALKA - Základní škola speciální a Mateřská škola speciální, o.p.s.
35	Základní škola a Mateřská škola Štěpánovice	91	Základní škola a mateřská škola Vysoké školy technické a ekonomické v Českých Budějovicích s.r.o.
36	Mateřská škola Úsilné	92	Základní škola a Mateřská škola Montessori Kampus, s.r.o.
37	Mateřská škola Včelná	93	Soukromá základní škola a mateřská škola Viva Bambini s.r.o.
38	Základní škola a Mateřská škola Zahájí	94	Waldorfská škola České Budějovice - mateřská škola, základní škola a střední škola o. p. s.
39	Základní škola a Základní umělecká škola, Zliv, okr. České Budějovice	95	Základní umělecká škola B. Jeremiáše, České Budějovice, Otakarova 43
40	Mateřská škola Žabovřesky, okres České Budějovice	96	Soukromá základní umělecká škola Zavadilka, o.p.s.



41	Mateřská škola Hůry	97	Svobodná základní škola a lesní mateřská škola DOMA V LESE, z.s.
42	Mateřská škola Plav, příspěvková organizace	98	Soukromá základní umělecká škola SOLIS s.r.o.
43	Mateřská škola Lipí	99	Mateřská škola Svojí cestou spol. s r.o.
44	Mateřská škola Zliv, Lidická 599	100	Scioškola České Budějovice - základní škola, s.r.o.
45	Základní škola a mateřská škola Nedabyle	101	Základní umělecká škola Sinfonie s.r.o.
46	Mateřská škola Nová Ves, okres České Budějovice	102	Mateřská škola LVÍČEK
47	Mateřská škola, Čěčova 40/1, České Budějovice	103	Základní umělecká škola Vojtěch
48	Mateřská škola, Větrná 24, České Budějovice	104	Komunitní základní škola Starhill, z.s.
49	Mateřská škola, Papírenská 23, České Budějovice	105	SOVIČKA - mateřská škola s.r.o. (dětská skupina)
50	Mateřská škola, K. Štěcha 5, České Budějovice	106	Školní jídelna, U Tří lvů 2b, České Budějovice
51	Mateřská škola, E. Pitřera 2, České Budějovice	107	Dům dětí a mládeže, České Budějovice, U Zimního stadionu 1
52	Mateřská škola, Neplachova 3, České Budějovice	108	Salesiánské středisko mládeže - dům dětí a mládeže České Budějovice
53	Mateřská škola, U Pramene 13, České Budějovice	109	RENER EDUCATION - jazyková škola s právem státní jazykové zkoušky, s.r.o.
54	Mateřská škola Sedmikráska, V. Špály 7, České Budějovice	110	Evropské centrum jazykových zkoušek a Jazyková škola s právem státní jazykové zkoušky, s.r.o.
55	Mateřská škola, Pražská 17, České Budějovice	111	Dětská skupina Kvítek - Jihočeská univerzita
56	Mateřská škola, Dlouhá 35, České Budějovice	112	AKAI KIKU s.r.o.

Zdroj: vlastní



4. Principy MAP III ORP ČB

Tvorba a realizace MAP II ORP ČB respektuje základní principy komunitně řízeného plánování. Principy odrážejí osvědčené postupy vycházející z příkladů dobré praxe z území (činnost místních akčních skupin, komunitní plánování sociálních služeb, apod.). Tento postup umožňuje:

- aby se lidé mohli svobodně účastnit rozhodování o důležitých otázkách života společnosti,
- aby přijímaná usnesení zodpovědných orgánů odrážela vůli a potřeby obyvatel regionu,
- aby plánované kroky a řešení co nejlépe využívaly dostupné zdroje, případně nacházely nové zdroje a přinášely co největší užitek a spokojenost.

Principy MAP:

- Princip spolupráce

V rámci MAP spolu plánují a spolupracují minimálně tři strany: zřizovatelé, poskytovatelé a uživatelé:

- Zřizovateli jsou míněny především obce a kraje, příp. soukromoprávní zřizovatelé škol zapsaných v rejstříku škol, a zřizovatelé dalších vzdělávacích zařízení.
- Poskytovateli jsou jednotlivé mateřské školy (dále MŠ) a základní školy (dále ZŠ) a dále pak organizace mimoškolního vzdělávání.
- Za uživatele jsou považováni děti a žáci MŠ a ZŠ, rodiče a zaměstnavatelé.

- Princip zapojení dotčené veřejnosti do plánovacích procesů

V praxi rozlišujeme při zapojování dotčené veřejnosti a při výměně informací s ní čtyři stupně spolupráce s veřejností: zajištění přístupu veřejnosti k informacím, aktivní informování občanů, konzultace s občany (oboustranná komunikace za účelem sběru připomínek, zjištění postoje veřejnosti k dokumentu), spoluúčast veřejnosti na plánování. Je důležité upozornit, že jednotlivé části se vzájemně doplňují a vytvářejí provázaný systém. Při zapojování spolupracujících subjektů a další veřejnosti do místního akčního plánování mají své místo všechny tyto části.

- Princip dohody

Výsledný MAP je svého druhu dohoda, ve které se (přinejmenším) tři strany (viz princip spolupráce) navzájem shodnou na prioritách v oblasti vzdělávání pro příslušné území MAP. Svobodný a informovaný souhlas musí být výsledkem svobodné rozpravy a demokratické spolupráce. Dohoda musí být nejen o záměrech, ale také o způsobu a postupu realizace odsouhlasených aktivit.



– Princip otevřenosti

Vzdělávání je celoživotní proces, který se neodehrává jen v prostředí školy, ale jeho stále významnější část představuje vzdělávání mimo školu, tj. neformální a informální vzdělávání. Jedním ze základních předpokladů k efektivnímu propojování procesů ve vzdělávání je jejich otevřenost. Tvorba a realizace MAP musí respektovat zásady rovných příležitostí a možnosti aktivní participace všech dotčených zájmových skupin. Otevřenost MAP by měla přispívat k budování důvěry a rozvoji spolupráce mezi partnery, uznání výstupů dílčích aktivit a podpoře přenositelnosti příkladů dobré praxe mezi MAP navzájem.

– Princip SMART

Cílem MAP je především stanovit priority v oblasti vzdělávání a následně se soustředit na jejich realizaci. Realizace musí být proveditelná, a proto by měla být sestavena jako SMART:

S – specifická, tj. s popisem konkrétních opatření a kroků,

M – měřitelná, tj. s uvedenými indikátory, které jsou měřitelné a vypovídající,

A – akceptovaná, tj. projednána v partnerství MAP, odsouhlasená a s jasně vymezenými kompetencemi i povinnostmi,

R – realistická, tj. musí odrážet skutečné potřeby, plán musí být proveditelný a zdroje dostupné,

T – termínovaná, tj. návrhy opatření mají svůj jasný termín.

– Princip udržitelnosti

Tvorba MAP nesmí být účelovou aktivitou, ale měla by sloužit k nastavení a rozvoji dlouhodobých procesů spolupráce aktérů v oblasti vzdělávání na místní úrovni. Plánování je opakující se proces, ve kterém je nutné sledovat průběh realizace, vyhodnocovat dosahování cílů a přijímat nová opatření a plány, které povedou k nápravě či dalšímu zlepšení a rozvoji.

– Princip partnerství

Partnerství je vztah mezi dvěma nebo více subjekty, který spočívá ve spolupráci těchto subjektů při přípravě a následné realizaci plánu. Obsahem spolupráce partnerů je společná tvorba, koordinace, organizace, řízení, monitorování a vyhodnocování plánu. Partnerství je založeno na sdílené odpovědnosti a na demokratických principech rozhodování při tvorbě a řízení plánu. Podíl partnerů na společném plánu nemusí být stejný. Účast musí být opodstatněná a nezastupitelná. Jejich přínos pro tvorbu či realizaci plánu musí spočívat v zajištění aktivit, bez jejichž realizace by nebylo dosaženo cílů a zároveň je nemůže zajistit sám vlastními zdroji a silami jediný subjekt.



Seznam zkratk

ČSÚ	Český statistický úřad
DDM	Dům dětí a mládeže
DVPP	Další vzdělávání pedagogických pracovníků
CHKO	Chráněná krajinná oblast
IROP	Integrovaný regionální operační program
ICT	Informační a komunikační technologie
IPRÚ	Integrovaný plán rozvoje území
IT	Informační technologie
JU	Jihočeská univerzita
KAP	Krajský akční plán
MAP	Místní akční plán
MAS	Místní akční skupina
MŠ	Mateřská škola
MŠMT	Ministerstvo školství, mládeže a tělovýchovy
MŽP	Ministerstvo životního prostředí
NNO	Nestátní neziskové organizace
OP VVV	Operační program Výzkum, vývoj a vzdělávání
OSPOD	Orgán sociálně právní ochrany dětí
PedFa	Pedagogická fakulta
PřFa	Přírodovědná fakulta
PS	Pracovní skupina
RSK	Regionální stálá konference
ŘV	Řídící výbor
SO ORP	Správní obvod obce s rozšířenou působností
SŠ	Střední škola
SVP	Speciální vzdělávací potřeby
ŠVP	Školní vzdělávací program
VOŠ	Vyšší odborná škola
VŠ	Vysoká škola
ZŠ	Základní škola
ZUŠ	Základní umělecká škola



EVROPSKÁ UNIE
Evropské strukturální a investiční fondy
Operační program Výzkum, vývoj a vzdělávání



Seznam tabulek, grafů, obrázků

Seznam tabulek:

Tabulka č. 1: Seznam zapojených a spolupracujících subjektů v rámci Partnerství MAP III ORP ČB

Seznam obrázků:

Obrázek č. 1: Organizační struktura MAP III ORP ČB

