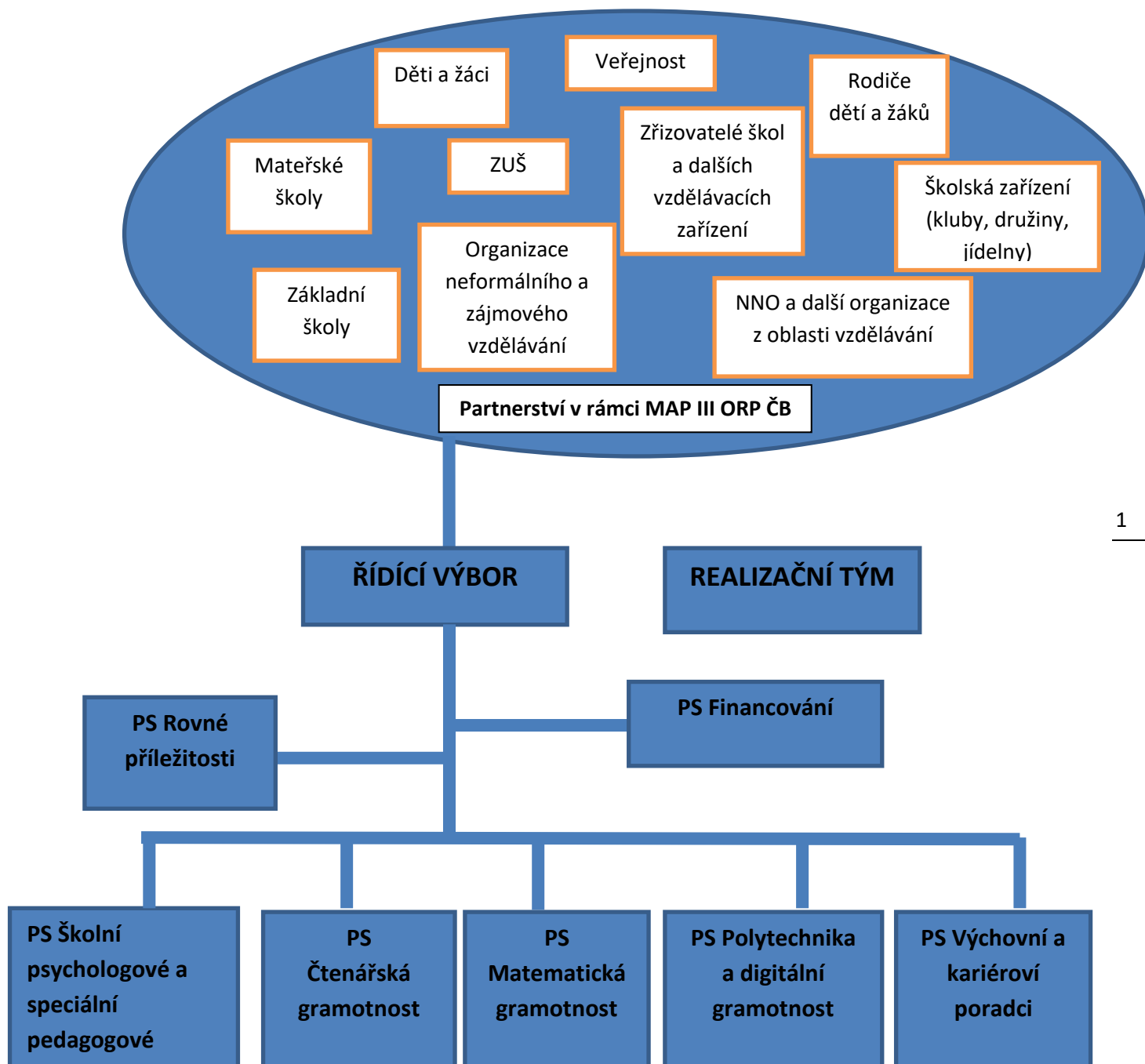




## Organizační struktura MAP III ORP ČB





## Řídící výbor MAP III ORP ČB

**Řídící výbor (ŘV)** je vrcholný rozhodovací orgán Místního akčního plánu rozvoje vzdělávání (dále jen „MAP“), jeho role je přímo spjatá s procesem plánování, tvorbou a schvalováním MAP. Jeho složení reprezentativně odpovídá složení partnerství MAP. Řídící výbor si volí svého předsedu, definuje si vlastní postupy rozhodování, viz dokument Statut a Jednací řád Řídícího výboru Místního akčního plánu rozvoje vzdělávání III. v ORP České Budějovice (dále jen „MAP III ORP ČB“).

**Řídící výbor projektu MAP III ORP ČB** bude pracovat v souladu s platnými „Postupy MAP III Metodiky tvorby místních akčních plánů v oblasti vzdělávání“ a schváleným Statutem a Jednacím řádem ve složení:

- (1) zástupce realizátora projektu MAP – MAS Rozkvět, z.s.
- (1) zástupce zřizovatelů škol (bez rozdílu zřizovatele, tj. včetně soukromých a církevních škol)
- (1) zástupce vedení škol (ředitelé nebo vedoucí pedagogičtí pracovníci škol) - školy mateřské a základní bez rozdílu zřizovatele
- (1) zástupce učitelů
- (1) zástupce školních družin, školních klubů
- (1) zástupce základních uměleckých škol
- (1) zástupce organizací neformálního vzdělávání a středisek volného času
- (1) zástupce KAP (krajského akčního plánu)
- (1) zástupce rodičů (doporučení např. školskými radami nebo NNO sdružujícími rodiče, případně aktivní rodiče)
- (1) zástupce ITI České Budějovice
- (4) zástupce MAS působících na území MAP
- (1) zástupce ORP
- (1) zástupce Jihočeské hospodářské komory
- (1) zástupce Pedagogické fakulty Jihočeské univerzity

2

Kompetence ŘV jsou relevantní pozici tohoto kolektivního orgánu, participativní zastoupení lokálních partnerů a dalších zainteresovaných subjektů a zástupců cílových skupin umožňuje efektivní komunikaci „dovnitř“ i „navenek“ a dosahování konsenzu při jednání, a to i při relativně vysokém počtu členů ŘV.

ŘV současně tvoří odbornou základnu, díky tomu jsou velmi kvalitně odborně zajištěny procesy s cílem tvorby MAP.

ŘV MAP je především platforma:

- která je hlavním pracovním orgánem partnerství MAP,
- která zprostředkovává přenos informací v území,
- kde se odehrává komunikace a spolupráce všech relevantních aktérů ve vzdělávání ve správním obvodu ORP České Budějovice,
- která projednává podklady a návrhy k přípravě, realizaci a evaluaci MAP,



- která projednává a schvaluje dokument MAP včetně aktualizací Strategického rámce MAP a dalších dílčích dokumentů, které definují společnou představu o potřebách a prioritních tématech vzdělávání v území ORP České Budějovice.

## Realizační tým MAP III ORP ČB

V rámci projektu byl vytvořen realizační tým (RT), který má odpovědnost za realizaci projektu v souladu s žádostí o podporu. Realizační tým vede hlavní manažer projektu.

Realizační tým vykonává konkrétní činnosti v projektu, připravuje a koordinuje činnosti ostatních platforem a je zodpovědný za naplňování aktivit projektu, zabezpečuje činnost Řídícího výboru, Pracovních skupin, případně dalších částí organizační struktury MAP.

V realizačním týmu MAP III ORP ČB se podařilo vhodně propojit odborníky na strategické plánování, management projektů i obor školství, a uchopit problematiku vzdělávání v širším kontextu.

Kompetence realizačního týmu i jednotlivých členů v rámci týmu byly stanoveny již v přípravné fázi projektu a v předchozím projektu MAP.

Mezi hlavní úkoly realizačního týmu patří realizace klíčových a dílčích aktivit (A) projektu MAP III ORP ČB následovně:

**Klíčová aktivita 1. Řízení projektu:** Realizační tým MAP zajišťuje minimálně tyto činnosti: podpora činnosti Řídícího výboru a PS (příprava podkladů, zpracování výstupů z jednání apod.), zpracování a průběžný monitoring systému komunikace jak dovnitř, tak navenek (komunikační plán), monitorování průběhu realizace aktivit A1 Rozvoj a aktualizace MAP a A2 Evaluace procesu místního akčního plánování, spolupráce při relevantních aktivitách procesu místního akčního plánování s odborným garantem MAP (projekt IPs SRP a poté navazující projekt), a to včetně zvyšování znalostí k tématům MAP všech zapojených aktérů, zajišťuje v procesu místního akčního plánování přenos výstupů mezi jednotlivými články, které jsou v rámci organizační struktury MAP zřízeny (ŘV, PS, jejich podskupiny apod.)

**A 1.1 Řízení procesu rozvoje a aktualizace MAP:** RT MAP poskytuje odbornou a administrativní podporu partnerství v rámci celého procesu rozvoje a aktualizace MAP a evaluace MAP.

**A 1.2 Zpracování komunikačního plánu, zpracování a realizace konzultačního procesu jako součásti komunikačního plánu:** RT MAP zpracovává/aktualizuje komunikační plán. Výstup: zpracovaný/aktualizovaný komunikační plán včetně zpracování aktivit konzultačního procesu a realizace konzultačního procesu. RT MAP na základě aktualizovaných seznamů dotčené veřejnosti zapojí relevantní aktéry do procesu plánování v území.

**A 1.3.-1.6. Podpora činnosti jednotlivých pracovních skupin (PS):** RT zajišťuje přípravu podkladů, organizaci setkání a zpracování výstupů z jednání. Viz dále – popis činnosti PS.

**A 1.7 Podpora škol v plánování:** cílem je posílit přenos reálných potřeb ze škol do plánu v území MAP, rozvíjet a posílit atmosféru spolupráce v rámci pedagogického sboru při



společném plánování aktivit ve školách v prioritních tématech MAP. Pro podporu škol v plánování je důležitá diskuze pedagogických sborů škol, což je často velmi obtížný úkol. RT MAP při realizaci aktivity působí na pozici facilitátora/mediátora, který se bude účastnit diskuzí pedagogických sborů v jednotlivých školách nebo na realizovaných setkáních (minikonference, workshopy). Jednotlivá škola zapojená do MAP III ORP ČB následně předá Popis potřeb školy realizačnímu týmu MAP.

**1.8 Místní akční plánování:** klíčové je v této podaktivitě rozvíjet a udržet proces místního akčního plánování. Všechna partnerství v území mají zpracovány SR MAP a roční akční plány jako výstupy realizace projektů MAP II. Tyto roční akční plány budou nyní v území naplňovány, vyhodnocovány, dle potřeb území aktualizovány a následně budou zpracovány další navazující akční plány. Na všech těchto činnostech se podílí RT MAP, ŘV MAP a jednotlivé PS. Podaktivita je tedy provázána se všemi povinnými a volitelnými podaktivitami. **Povinně se partnerství v každém MAP musí zabývat následujícími 4 klíčovými tématy: podpory čtenářské gramotnosti, podpory matematické gramotnosti, rozvoje potenciálu každého žáka** (podpora individualizace výuky a vyššího využívání didaktických postupů umožňujících vzdělávání heterogenních kolektivů), **podpory pedagogických, didaktických a manažerských kompetencí pracovníků ve vzdělávání.**

**A 1.9 Spolupráce s KAP:** je nezbytně nutné, aby MAP byly informovány o přípravě KAP III, jeho obsahu a přípravě implementačních aktivit v kraji. Právě na základě těchto informací může MAP kvalifikovaně plánovat aktivity na svém území, včetně zapojení do implementačních aktivit KAP, a hledat zdroje financování pro aktivity, které nebudou zařazeny do implementačních aktivit KAP a MAP.

4

**A 1.10 Spolupráce s projektem poskytujícím metodickou podporu akčnímu plánování v území**

**A 2 Evaluace procesu místního akčního plánování:** cílem této aktivity je vyhodnocení celého procesu místního akčního plánování ve vzdělávání, který v daném území probíhal v programovém období 2014-2020. Na začátku realizace této aktivity si evaluátor společně s RT MAP zrekapituluje cíle celého akčního plánování v území (čeho a jakým způsobem se mělo v daném území dosáhnout), stanoví evaluační otázky, stanoví evaluační design (jakým způsobem bude na otázky odpovězeno, jaká data k tomu budou potřeba, jakým způsobem budou tato data sbírána a zpracována, jakým způsobem bude zajištěna nezávislost evaluace) a harmonogram evaluace.



## Pracovní skupiny MAP III ORP ČB

Na základě usnesení ŘV MAP III ORP ČB ze dne 27.6.2022 bude v rámci projektu působit 7 pracovních skupin (PS). Kromě povinně tvořených PS Financování, PS Rovné příležitosti, PS Čtenářská gramotnost a PS Matematická gramotnost bylo schváleno pokračování práce PS Školní poradenská pracoviště – školní psychologové a speciální pedagogové. PS Polytechnika bude nově obsahově rozšířena na PS Polytechnika a digitální gramotnost. Nově byl navržen vznik PS Výchovni a kariéroví poradci.

Celkem je plánováno zapojení cca 50 osobností z řad ředitelů a pedagogických pracovníků popř. zástupců zřizovatelů a také z řad organizací působících v oblasti zájmového a neformálního vzdělávání, PS budou jednat 1x za 3 měsíce, celkem 7x v průběhu projektu.

### Pracovní skupina pro financování

Obsahem práce PS pro financování je plánování nákladů a zejména identifikace finančních zdrojů pro realizaci naplánovaných aktivit. PS pro financování se aktivně podílí na celém procesu společného plánování v území a aktualizaci dokumentace MAP v podaktivitě A 1.8.

Cílem PS pro financování je navrhnout, jakým způsobem bude financována realizace aktivit zapracovaných do SR MAP/akčních plánů.

PS pro financování se může zabývat i dalšími tématy, jako jsou např. prioritizace investičních záměrů v SR MAP – nastavení optimální sítě škol a školských zařízení v území, posouzení zdůvodnění potřebnosti, využitelnosti, efektivity a udržitelnosti investičních záměrů předkládaných do SR MAP v kontextu daného území, vytvoření návrhu jednotné metodiky financování provozu škol a školských zařízení na daném území, která bude garantovat kvalitní zázemí pro počáteční vzdělávání na všech školách v regionu. Součástí může být i zvážení možnosti společného postupu při nákupu energií a dalších komodit vedoucích k úsporám.

Důležitou sférou, kterou se PS pro financování může zabývat, je podpora škol v oblasti poradenství a administrativně správního servisu. Jedná se o právní, správní, personální, finanční, účetní či manažerské poradenství a možnost pomoci při čerpání prostředků z ESIF. Cílem je navrhnout systémová opatření, která povedou ke snížení administrativní zátěže vedení škol.

### Pracovní skupina pro rozvoj čtenářské gramotnosti a rozvoj potenciálu každého žáka

Do činnosti PS jsou zapojeni učitelé lídři/experti z daného území, minimálně jeden člen PS je pedagogický pracovník dle zákona č. 563/2004 Sb. ve znění pozdějších předpisů s minimálně pětiletou praxí v základní škole.

Obsahem práce pracovní skupiny je výměna zkušeností a odborných znalostí o metodách, pomůckách a postupech, které vedou k rozvoji čtenářské gramotnosti/ pregramotnosti a k rozvoji potenciálu každého žáka.



Nedílnou součástí práce těchto PS je začlenění oblasti digitální gramotnosti a využívání ICT ve vzdělávání v souvislosti s podporou čtenářské gramotnosti a rozvojem potenciálu každého žáka.

Jako konzultant může být k jednání PS přizván odborník na vzdělávání dětí s potřebou podpůrných opatření, např. zkušený učitel či speciální pedagog ze školy speciální nebo z jiné poradenské organizace věnující se dětem a žákům se SVP nebo pracovník PPP/SPC nebo certifikovaný lektor.

Dále se tato PS aktivně podílí na celém procesu společného plánování v území a aktualizace dokumentace MAP v podaktivitě A 1.8. a spolupracuje s PS pro financování.

PS se zabývá také identifikací místních lídrů/expertů a jejich zapojením do práce PS a dalších aktivit v území, zapojením lídrů z jiných platforem, regionů nebo VŠ, popř. ze škol, které realizují centra kolegiální podpory atd. Síť místních lídrů/expertů bude zveřejněna na webových stránkách projektu MAP.

Pro posun v rozvoji čtenářské a matematické gramotnosti je potřebné, aby MAP nastartoval a naplánoval aktivity a procesy, které se v místě udrží. Proto musí PS pro čtenářskou a matematickou gramotnost spolupracovat s PS pro financování. Pokud je to pro území účelné, je možné realizovat setkání PS jako společná.

### **Pracovní skupina pro rozvoj matematické gramotnosti a rozvoj potenciálu každého žáka**

Do činnosti PS jsou zapojeni učitelé lídři/experti z daného území, minimálně jeden člen PS je pedagogický pracovník dle zákona č. 563/2004 Sb. ve znění pozdějších předpisů s minimálně pětiletou praxí v základní škole.

Obsahem práce pracovní skupiny je výměna zkušeností a odborných znalostí o metodách, pomůckách a postupech, které vedou k rozvoji matematické gramotnosti/ pregramotnosti a k rozvoji potenciálu každého žáka.

Nedílnou součástí práce těchto PS je začlenění oblasti digitální gramotnosti a využívání ICT ve vzdělávání v souvislosti s podporou matematické gramotnosti a rozvojem potenciálu každého žáka.

Jako konzultant může být k jednání PS přizván odborník na vzdělávání dětí s potřebou podpůrných opatření, např. zkušený učitel či speciální pedagog ze školy speciální nebo z jiné poradenské organizace věnující se dětem a žákům se SVP nebo pracovník PPP/SPC nebo certifikovaný lektor.

Dále se tato PS aktivně podílí na celém procesu společného plánování v území a aktualizace dokumentace MAP v podaktivitě A 1.8. a spolupracuje s PS pro financování.

PS se zabývá také identifikací místních lídrů/expertů a jejich zapojením do práce PS a dalších aktivit v území, zapojením lídrů z jiných platforem, regionů nebo VŠ, popř. ze škol, které realizují centra kolegiální podpory atd. Síť místních lídrů/expertů bude zveřejněna na webových stránkách projektu MAP.





Pro posun v rozvoji čtenářské a matematické gramotnosti je potřebné, aby MAP nastartoval a naplánoval aktivity a procesy, které se v místě udrží. Proto musí PS pro čtenářskou a matematickou gramotnost spolupracovat s PS pro financování. Pokud je to pro území účelné, je možné realizovat setkání PS jako společná.

### **Pracovní skupina pro rovné příležitosti**

Obsahem práce této PS je zejména vzájemné vzdělávání, přenos zkušeností a informací a odborně vedená diskuze o problematice nastavení rovných příležitostí a selektivnosti vzdělávacího systému a uvnitř škol.

PS na základě získaných znalostí a zkušeností především posuzuje navržené konkrétní aktivity v akčních plánech, zda jsou v souladu se zásadou rovného přístupu ke vzdělání.

PS také vytváří popis stávajícího stavu této problematiky v území, popis příčin (důvodů) tohoto stavu a návrh aktivit, které pomohou nastavit rovné příležitosti a eliminovat selektivitu. Ve strategické části musí být zařazeny aktivity reflektující tuto problematiku, a to v rámci aktivit škol nebo aktivit spolupráce a následně musí být zařazeny v akčních plánech a musí být v obou dokumentech označeny poznámkou PŘÍLEŽITOST.

PS pro rovné příležitosti a k řešení přechodů ve vzdělávání (například: MŠ/ZŠ; první a druhý stupeň ZŠ; ZŠ/SŠ; ZŠ/víceletá gymnázia) je složená především z ředitelů škol a zřizovatelů, dále pedagogických pracovníků, pracovníků s dětmi a mládeží, pracovníků poradenských zařízení, dalších odborníků a rodičů (zejména rodičů dětí a žáků s potřebou podpůrných opatření apod.). Jako konzultant bude k jednání PS přizván odborník na vzdělávání dětí s potřebou podpůrných opatření, např. zkušený učitel či speciální pedagog ze školy speciální nebo z jiné poradenské organizace věnující se dětem a žákům se SVP nebo pracovník PPP/SPC nebo certifikovaný lektor.

Dále může být obsahem činnosti této PS také mimo jiné iniciování a podpora spolupráce vzdělávacích, sociálních a zdravotnických služeb v zájmu dítěte/žáka. V rámci pracovní skupiny se mohou setkávat zástupci i dalších institucí a organizací ze systému vzdělávacího, sociálního a zdravotního za účelem společného plánování vzájemné spolupráce na podporu žáků s potřebou podpůrných opatření při řešení různých situací nebo pro vytváření komplexního systému péče o rodinu a děti. Může jít i o spolupráci organizací neformálního vzdělávání, sociálních služeb, případně OSPOD.

Spolupráce může samozřejmě zahrnovat i další aktéry, jako například rodiče nebo děti a žáky.

Vhodné jsou i společné neformální a společenské aktivity zajímavé pro všechny, při kterých dochází k vzájemnému navazování vztahů mezi sektory.

Pro nastavení rovných příležitostí a snížení selektivity vzdělávacího systému v území je potřeba, aby MAP nastartoval a naplánoval aktivity a procesy, které se v místě udrží. Proto musí tato PS spolupracovat s PS pro financování.



## Pracovní skupina Polytechnika a digitální gramotnost

Činnost této PS byla zahájena již v předchozím projektu MAP II., resp. MAP I. ORP ČB. Jedná se o tzv. nepovinnou pracovní skupinu.

Realizací této podaktivity jsou naplňovány tyto složky akce KLIMA: Kultura učení, Inkluze, Leadership, Metodická podpora učitele, Aktivizující formy učení. Jedná se o podaktivitu, která podporuje již vybudované platformy, stávající strukturu, proces společného plánování a spolupráci v MAP a současně zohledňuje místně specifické potřeby. V této PS bude zapojen minimálně jeden odborník/místní lídr pro oblast podpory digitálních kompetencí a začleňování ICT do procesu vzdělávání.

Obsahem práce PS je především projednávání podkladů a dokumentů v rámci podaktivity A1.8 Místní akční plánování. PS se může zabývat různými tématy, témata by měla především zohledňovat identifikované priority ve vzdělávání v území. Zároveň by tato témata měla reflektovat i problematiku zájmového a neformálního vzdělávání.

Pracovní skupina je složena z ředitelů a pedagogů základních a mateřských škol, kde dlouhodobě rozvíjejí polytechnickou výchovu a zájem žáků o toto odvětví.

PS se aktivně podílí na celém procesu společného plánování v území a aktualizace dokumentace MAP. Nedílnou součástí práce PS je začlenění oblasti digitální gramotnosti a využívání ICT. Současně musí být v rámci činnosti PS zohledňována problematika rozvoje potenciálu každého žáka.

Pro zajištění finanční dostupnosti naplánovaných a zavedených aktivit je nutné, aby tato pracovní skupina spolupracovala s PS pro financování.

## Pracovní skupina Školní poradenská pracoviště (PS ŠPP) - školní psychologové a speciální pedagogové

Založení pracovní skupiny ŠPP bylo vyvoláno potřebou v terénu, v průběhu realizace projektu MAP II. ORP ČB; v průběhu práce pracovní skupiny se ukázalo, že potřeby pracovníků se v některých ohledech odlišují, zájem o setkávání projevovali i ostatní pomáhající pracovníci škol. Z tohoto důvodu byla vytvořena samostatná pracovní skupina Pracovní skupina Školní poradenská pracoviště (PS ŠPP) - školní psychologové a speciální pedagogové, a dále samostatná pracovní skupina Pracovní skupina Školní poradenská pracoviště (PS ŠPP) - výchovní a kariéroví poradci. Obě skupiny se v případě potřeby mohou scházet i na společných jednáních.

Jedná se o tzv. nepovinnou pracovní skupinu. Realizací této podaktivity jsou naplňovány tyto složky akce KLIMA: Kultura učení, Inkluze, Leadership, Metodická podpora učitele, Aktivizující formy učení. Jedná se o podaktivitu, která podporuje již vybudované platformy, stávající strukturu, proces společného plánování a spolupráci v MAP a současně zohledňuje místně specifické potřeby. V této PS bude zapojen minimálně jeden odborník/místní lídr pro oblast podpory digitálních kompetencí a začleňování ICT do procesu vzdělávání.

Obsahem práce PS je především projednávání podkladů a dokumentů v rámci podaktivity A1.8 Místní akční plánování. PS se může zabývat různými tématy, témata by měla především





zohledňovat identifikované priority ve vzdělávání v území. Zároveň by tato témata měla reflektovat i problematiku zájmového a neformálního vzdělávání.

Pracovní skupina je složena ze školních psychologů a speciálních pedagogů základních škol kde aktivně pracují ŠPP.

PS se aktivně podílí na celém procesu společného plánování v území a aktualizace dokumentace MAP. Nedílnou součástí práce PS je začlenění oblasti digitální gramotnosti a využívání ICT. Současně musí být v rámci činnosti PS zohledňována problematika rozvoje potenciálu každého žáka.

Pro zajištění finanční dostupnosti naplánovaných a zavedených aktivit je nutné, aby tato pracovní skupina spolupracovala s PS pro financování.

### **Pracovní skupina Školní poradenská pracoviště (PS ŠPP) - výchovní a kariéroví poradci**

Pracovní skupina je složena z výchovných poradců, kariérových poradců základních škol a zástupců organizací zabývajících se kariérovým poradenstvím v kraji, především JHK.

PS se aktivně podílí na celém procesu společného plánování v území a aktualizace dokumentace MAP. Nedílnou součástí práce PS je začlenění oblasti digitální gramotnosti a využívání ICT. Současně musí být v rámci činnosti PS zohledňována problematika rozvoje potenciálu každého žáka.

Jedná se o tzv. nepovinnou pracovní skupinu.

Realizací této podaktivity jsou naplňovány tyto složky akce KLIMA: Kultura učení, Inkluze, Leadership, Metodická podpora učitele, Aktivizující formy učení. Jedná se o podaktivitu, která podporuje již vybudované platformy, stávající strukturu, proces společného plánování a spolupráci v MAP a současně zohledňuje místně specifické potřeby. V této PS bude zapojen minimálně jeden odborník/místní lídr pro oblast podpory digitálních kompetencí a začleňování ICT do procesu vzdělávání.

Obsahem práce PS je především projednávání podkladů a dokumentů v rámci podaktivity A1.8 Místní akční plánování. PS se může zabývat různými tématy, témata by měla především zohledňovat identifikované priority ve vzdělávání v území. Zároveň by tato témata měla reflektovat i problematiku zájmového a neformálního vzdělávání.

Pro zajištění finanční dostupnosti naplánovaných a zavedených aktivit je nutné, aby tato pracovní skupina spolupracovala s PS pro financování.



## PŘEHLED PRACOVNÍCH ORGÁNŮ MAP III ORP ČB:

MAP II ORP ČB – ORGANIZAČNÍ STRUKTURA			
pracovní orgán	složení	četnost setkání	odpovědná osoba
Realizační tým	hlavní manažer projektu, manažer projektu – administrátor, finanční manažer, účetní projektu	min. 2x měsíčně	Hlavní manažer projektu
Řídící výbor	zástupce realizátora projektu MAP, zástupce zřizovatelů škol, zástupce vedení škol, zástupce učitelů, zástupce ze školních družin a školních klubů, zástupce ze základních uměleckých škol, zástupce organizací neformálního vzdělávání a středisek volného času, zástupce KAP, zástupce rodičů, zástupce ITI České Budějovice, zástupce MAS působících na území MAP, zástupce ORP, zástupce Pedagogické fakulty Jihočeské univerzity, zástupce Jihočeské hospodářské komory	min. 2x ročně	Předseda ŘV
PS pro financování	zástupci obcí v území (zřizovatelé), ředitelé škol (nebo jejich delegovaní zástupci), zástupce ITI České Budějovice, zástupce MAS působících na území MAP, zástupce ORP, a odborníci	min. 4x ročně	Vedoucí PS
PS pro rozvoj čtenářské gramotnosti	zástupci učitelů, učitelé lídři/experti z daného území Minimálně jeden člen PS je pedagogický pracovník dle zákona č. 563/2004 Sb. ve znění pozdějších předpisů s minimálně pětiletou praxí v základní škole Minimálně jeden odborník/místní lídr pro oblast podpory digitálních kompetencí a začleňování ICT do procesu vzdělávání	min. 4x ročně	Vedoucí PS
PS pro rozvoj matematické gramotnosti	zástupci učitelů, učitelé lídři/experti z daného území Minimálně jeden člen PS je pedagogický pracovník dle zákona č. 563/2004 Sb. ve	min. 4x ročně	Vedoucí PS



	znění pozdějších předpisů s minimálně pětiletou praxí v základní škole Minimálně jeden odborník/místní lídr pro oblast podpory digitálních kompetencí a začleňování ICT do procesu vzdělávání		
PS pro rovné příležitosti	zástupci ředitelů škol a zřizovatelů, dále pedagogických pracovníků, pracovníků s dětmi a mládeží, pracovníků poradenských zařízení, dalších odborníků a rodičů (zejména rodičů dětí a žáků s potřebou podpůrných opatření apod.) Minimálně jeden člen PS je pedagogický pracovník dle zákona č. 563/2004 Sb. ve znění pozdějších předpisů s minimálně pětiletou praxí v základní škole Minimálně jeden odborník/místní lídr pro oblast podpory digitálních kompetencí a začleňování ICT do procesu vzdělávání	min. 4x ročně	Vedoucí PS
PS ŠPP školní psycholog, speciální pedagog	Zástupci školních speciálních pedagogů a psychologů Minimálně jeden člen PS je pedagogický pracovník dle zákona č. 563/2004 Sb. ve znění pozdějších předpisů s minimálně pětiletou praxí v základní škole Minimálně jeden odborník/místní lídr pro oblast podpory digitálních kompetencí a začleňování ICT do procesu vzdělávání	min. 4x ročně	Vedoucí PS
PS Polytechnická výchova	zástupci ředitelů a pedagogů základních škol Minimálně jeden člen PS je pedagogický pracovník dle zákona č. 563/2004 Sb. ve znění pozdějších předpisů s minimálně pětiletou praxí v základní škole Minimálně jeden odborník/místní lídr pro oblast podpory digitálních kompetencí a začleňování ICT do procesu vzdělávání	min. 4x ročně	Vedoucí PS
PS ŠPP výchovný a kariérový	Zástupci výchovných a kariérových poradců základní škol a organizací zabývajících se poradenstvím	min. 4x ročně	Vedoucí PS



poradce	Minimálně jeden člen PS je pedagogický pracovník dle zákona č. 563/2004 Sb. ve znění pozdějších předpisů s minimálně pětiletou praxí v základní škole  Minimálně jeden odborník/místní lídr pro oblast podpory digitálních kompetencí a začleňování ICT do procesu vzdělávání		
---------	---	--	--