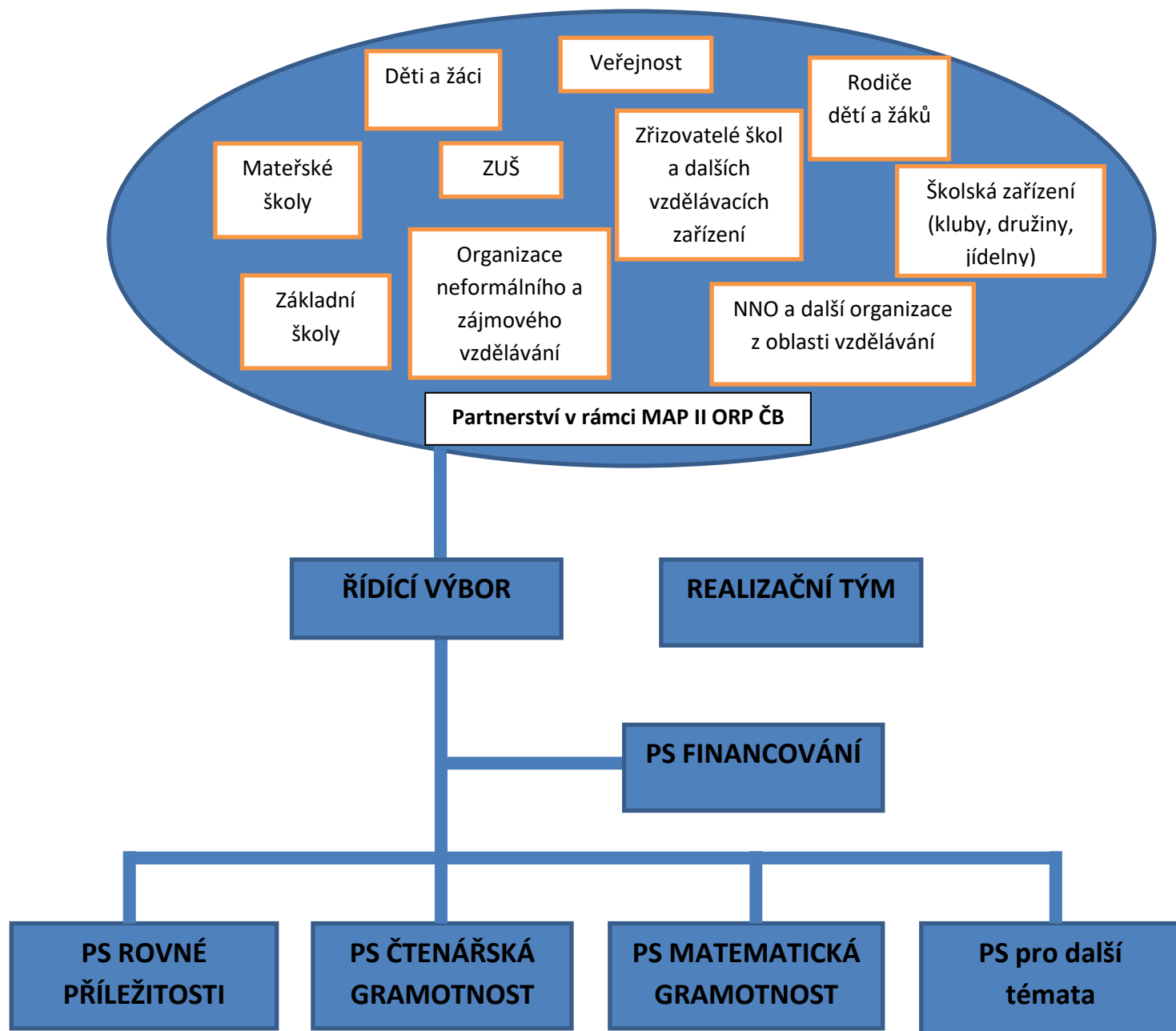




## Organizační struktura MAP II ORP ČB





## Řídící výbor MAP II ORP ČB:

**Řídící výbor (ŘV)** je vrcholný rozhodovací orgán MAP, jeho role je přímo spjatá s procesem plánování, tvorbou a schvalováním MAP. Jeho složení reprezentativně odpovídá složení partnerství MAP. Řídící výbor si volí svého předsedu, definuje si vlastní postupy rozhodování, viz dokument Statut a Jednací řád Řídícího výboru Místního akčního plánu rozvoje vzdělávání II. v ORP České Budějovice.

Řídící výbor je hlavním pracovním orgánem partnerství MAP. Je tvořen zástupci klíčových aktérů ovlivňujících oblast vzdělávání na území MAP a odráží reprezentativnost z pohledu vzdělávání v daném území. Složení Řídícího výboru MAP II ORP ČB:

- zástupce realizátora projektu MAP – MAS Rozkvět, z.s.
- zástupce zřizovatelů škol - bez rozdílu zřizovatele
- zástupce vedení škol, učitelé
- zástupce ze školních družin, školních klubů
- zástupce ze základních uměleckých škol
- zástupce organizací neformálního vzdělávání a středisek volného času
- zástupce KAP (krajského akčního plánu)
- zástupce rodičů, kteří jsou doporučení školskými radami nebo organizacemi (NNO) sdružujícími rodiče
- zástupce IPRÚ České Budějovice
- zástupce MAS působících na území MAP
- zástupce ORP
- zástupce Centra podpory projektu SRP v daném kraji (NIDV)
- zástupce Jihočeské hospodářské komory
- zástupce Jihočeské univerzity

Kompetence ŘV jsou relevantní pozici tohoto kolektivního orgánu, participativní zastoupení lokálních partnerů a dalších zainteresovaných subjektů a zástupců cílových skupin umožňuje efektivní komunikaci „dovnitř“ i „navenek“ a dosahování konsenzu při jednání, a to i při relativně vysokém počtu členů ŘV.

ŘV současně tvoří odbornou základnu, díky tomu jsou velmi kvalitně odborně zajištěny procesy s cílem tvorby MAP. Členem ŘV je také regionální zástupce Asociace ředitelů základních škol ČR pro Jihočeský kraj, což usnadňuje přenos informací z centra a sledování legislativních a koncepčních novinek v oboru školství. Tyto funkcionality realizačního týmu a řídicího výboru také posílilo zapojení vybraného odborného oponenta.



## Realizační tým MAP II ORP ČB:

V rámci projektu byl vytvořen realizační tým, který má odpovědnost za realizaci projektu v souladu s žádostí o podporu. Realizační tým vede hlavní manažer projektu a zabezpečuje činnost Řídícího výboru, Pracovních skupin, případně dalších částí organizační struktury MAP. Realizační tým vykonává konkrétní činnosti v projektu, připravuje a koordinuje činnosti ostatních platforem a je zodpovědný za naplňování aktivit projektu.

V realizačním týmu se podařilo vhodně propojit odborníky na strategické plánování, management projektů i obor školství a uchopit problematiku vzdělávání v širším kontextu. Kompetence realizačního týmu i jednotlivých členů v rámci týmu byly stanoveny již v přípravné fázi projektu a v předchozím projektu MAP.

Mezi hlavní úkoly realizačního týmu patří:

- podpora činnosti Řídícího výboru a PS (příprava podkladů, zpracování výstupů z jednání apod.),
- zpracování a průběžný monitoring systému komunikace jak dovnitř, tak navenek (komunikační plán),
- monitorování průběhu realizace povinných aktivit 2. Rozvoj a aktualizace MAP a 3. Evaluace a monitoring MAP – zprávy o realizaci projektu,
- zpracování průběžných a závěrečné sebehodnotících zpráv, na jejich základě navrhování případné aktualizace dokumentace MAP,
- spolupráce při relevantních aktivitách procesu místního akčního plánování s odborným garantem MAP (projekt IPs SRP), a to včetně zvyšování znalostí k tématům MAP všech zapojených aktérů,
- zajišťování a organizace aktivit souvisejících s podporou a rozvojem kapacit v rámci MAP,
- účastní se (na doporučení odborného garanta) aktivit souvisejících s přímou podporou škol a dalších vzdělávacích zařízení v oblasti řízení kvality vzdělávání,
- zajišťuje v procesu místního akčního plánování přenos výstupů mezi jednotlivými články, které jsou v rámci organizační struktury MAP zřízeny (ŘV, PS, jejich podskupiny apod.),
- zajišťuje facilitaci v území prostřednictvím facilitátora/mediátora, který je součástí odborného týmu,
- podpora škol v plánování – z každé MŠ a ZŠ (dle RED IZO) zapojené do MAP bude v odborném týmu projektu začleněn jeden určený pracovník, který bude zodpovědný především za realizaci povinné podaktivity 2.7.



## Pracovní skupiny MAP II ORP ČB:

### – Pracovní skupina pro financování:

PS připravuje podklady pro rozhodování ŘV; je nastaven systém reportování výstupů/doporučení PS pro financování ŘV MAP (vedoucí PS je zpravodajem pro ŘV). Obsahem práce PS pro financování je plánování nákladů a zejména identifikace finančních zdrojů pro realizaci naplánovaných aktivit. PS pro financování se aktivně podílí na celém procesu společného plánování v území a aktualizaci dokumentace MAP.

PS je rovnoměrně složena ze zástupců obcí v území (především zřizovatelů), ředitelů škol (nebo jejich delegovaných zástupců) a odborníků.

Schází se min. 4x ročně a výstupy z jednání formou doporučení předkládá ŘV MAP. Ze všech jednání PS jsou pořizovány zápisy.

Cílem pracovní skupiny pro financování je navrhnout, jakým způsobem bude financována realizace aktivit, zapracovaných do SR MAP/akčních plánů. Jedná se o doporučení jednotlivých finančních zdrojů (strukturální fondy EU, státní rozpočet ČR, rozpočet kraje, dohodnuté financování v rámci Mikroregionu, rozpočty jednotlivých obcí, rozpočty škol, jiné zdroje apod.). PS pro financování se může zabývat i dalšími tématy, jako například podpora škol v oblasti poradenství a administrativně správního servisu. Jedná se o právní, správní, personální, finanční, účetní, manažerské poradenství a možnost pomoci při čerpání prostředků ze strukturálních fondů EU. Cílem je navrhnout systémová opatření, která povedou ke snížení administrativní zátěže vedení škol.

### – Pracovní skupina pro rozvoj čtenářské gramotnosti a rozvoj potenciálu každého žáka:

Do činnosti PS jsou zapojeni učitelé lídři/experti z daného území, minimálně jeden člen PS je pedagogický pracovník dle zákona č. 563/2004 Sb. ve znění pozdějších předpisů s minimálně pětiletou praxí v základní škole.

Obsahem práce PS je výměna zkušeností a odborných znalostí o metodách, pomůckách a postupech, které vedou k rozvoji čtenářské gramotnosti/ pregramotnosti a k rozvoji potenciálu každého žáka. Jako konzultant bude k jednání PS přizván odborník na vzdělávání dětí s potřebou podpůrných opatření, např. zkušený učitel či speciální pedagog ze školy speciální nebo z jiné poradenské organizace věnující se dětem a žákům se SVP nebo pracovník PPP/SPC nebo certifikovaný lektor.

Nedílnou součástí práce PS je začlenění oblasti digitální gramotnosti a využívání ICT ve vzdělávání v souvislosti s podporou čtenářské gramotnosti a rozvojem potenciálu každého žáka. Do PS je zapojen minimálně jeden odborník/místní lídr pro oblast podpory digitálních kompetencí a začleňování ICT do procesu vzdělávání.

PS se zabývá také identifikací místních lídrů/expertů a jejich zapojením do práce PS a dalších aktivit v území, zapojením lídrů z jiných platforem, regionů nebo VŠ, popř. ze škol, které realizují centra kolegiální podpory atd. Síť místních lídrů/expertů bude zveřejněna na webových stránkách projektu MAP.



Dále se tato PS aktivně podílí na celém procesu společného plánování v území a aktualizaci dokumentace MAP.

PS spolupracuje s PS pro financování. Ze všech jednání PS jsou pořizovány zápisy.

#### – Pracovní skupina pro rozvoj matematické gramotnosti a rozvoj potenciálu každého žáka:

Do činnosti PS jsou zapojeni učitelé lídři/experti z daného území, minimálně jeden člen PS je pedagogický pracovník dle zákona č. 563/2004 Sb. ve znění pozdějších předpisů s minimálně pětiletou praxí v základní škole.

Obsahem práce PS je výměna zkušeností a odborných znalostí o metodách, pomůckách a postupech, které vedou k rozvoji matematické gramotnosti/ pregramotnosti a k rozvoji potenciálu každého žáka. Jako konzultant bude k jednání PS přizván odborník na vzdělávání dětí s potřebou podpůrných opatření, např. zkušený učitel či speciální pedagog ze školy speciální nebo z jiné poradenské organizace věnující se dětem a žákům se SVP nebo pracovník PPP/SPC nebo certifikovaný lektor.

Nedílnou součástí práce PS je začlenění oblasti digitální gramotnosti a využívání ICT ve vzdělávání v souvislosti s podporou matematické gramotnosti a rozvojem potenciálu každého žáka. Do PS je zapojen minimálně jeden odborník/místní lídr pro oblast podpory digitálních kompetencí a začleňování ICT do procesu vzdělávání.

PS se zabývá také identifikací místních lídrů/expertů a jejich zapojením do práce PS a dalších aktivit v území, zapojením lídrů z jiných platforem, regionů nebo VŠ, popř. ze škol, které realizují centra kolegiální podpory atd. Síť místních lídrů/expertů bude zveřejněna na webových stránkách projektu MAP.

Dále se tato PS aktivně podílí na celém procesu společného plánování v území a aktualizaci dokumentace MAP.

PS spolupracuje s PS pro financování. Ze všech jednání PS jsou pořizovány zápisy.

#### – Pracovní skupina pro rovné příležitosti:

PS pro rovné příležitosti a k řešení přechodů ve vzdělávání (například: MŠ/ZŠ; první a druhý stupeň ZŠ; ZŠ/SŠ; ZŠ/víceletá gymnázia). PS je složená především z ředitelů škol a zřizovatelů, dále pedagogických pracovníků, pracovníků s dětmi a mládeží, pracovníků poradenských zařízení, dalších odborníků a rodičů (zejména rodičů dětí a žáků s potřebou podpůrných opatření apod.).

Obsahem práce této PS je zejména vzájemné vzdělávání, přenos zkušeností a informací a odborně vedená diskuse o problematice nastavení rovných příležitostí a selektivnosti vzdělávacího systému a uvnitř škol.

PS na základě získaných znalostí a zkušeností především posuzuje navržené konkrétní aktivity v akčních plánech, zda jsou v souladu se zásadou rovného přístupu ke vzdělání. PS také vytváří popis stávajícího stavu této problematiky v území, popis příčin (důvodů) tohoto stavu



a návrh aktivit, které pomohou nastavit rovné příležitosti a eliminovat selektivitu uvnitř škol nebo v území. Tyto aktivity musí být zařazeny v SR MAP v rámci aktivit škol nebo aktivit spolupráce a následně v akčním plánu a musí být v obou dokumentech označeny poznámkou PŘÍLEŽITOST.

PS pro rovné příležitosti se aktivně podílí na celém procesu společného plánování v území a aktualizaci dokumentace MAP.

PS spolupracuje s PS pro financování. Ze všech jednání PS jsou pořizovány zápisy.

Na základě podnětu z území a usnesení ŘV MAP mohou být zřízeny i **PS pro další témata**.

| MAP II ORP ČB – ORGANIZAČNÍ STRUKTURA |   |                 |                         |
|---------------------------------------|---|-----------------|-------------------------|
| pracovní orgán                        | složení   | četnost setkání | odpovědná osoba         |
| Realizační tým                        | hlavní manažer projektu, manažer projektu – administrátor, finanční manažer, účetní projektu  | min. 2x měsíčně | Hlavní manažer projektu |
| Řídící výbor                          | zástupce realizátora projektu MAP, zástupce zřizovatelů škol, zástupce vedení škol, učitelé, zástupce ze školních družin a školních klubů, zástupce ze základních uměleckých škol, zástupce organizací neformálního vzdělávání a středisek volného času, zástupce KAP, zástupce rodičů, zástupce IPRÚ České Budějovice, zástupce MAS působících na území MAP, zástupce ORP, zástupce Centra podpory projektu SRP v daném kraji (NIDV), zástupce Pedagogické fakulty Jihočeské univerzity, zástupce Jihočeské hospodářské komory | min. 2x ročně   | Předseda ŘV             |
| PS pro financování                    | zástupci obcí v území (zřizovatelé), ředitelé škol (nebo jejich delegovaní zástupci) a odborníci  | min. 4x ročně   | Vedoucí PS              |
| PS pro rozvoj čtenářské gramotnosti   | zástupci učitelů, učitelé lídři/experti z daného území, minimálně jeden člen PS je pedagogický pracovník dle zákona č. 563/2004 Sb. ve znění pozdějších předpisů  | min. 4x ročně   | Vedoucí PS              |



|                                       |  |               |            |
|---------------------------------------|--|---------------|------------|
|                                       | s minimálně pětiletou praxí v základní škole   |               |            |
| PS pro rozvoj matematické gramotnosti | zástupci učitelů, učitelé lídři/experti z daného území, minimálně jeden člen PS je pedagogický pracovník dle zákona č. 563/2004 Sb. ve znění pozdějších předpisů s minimálně pětiletou praxí v základní škole                                | min. 4x ročně | Vedoucí PS |
| PS pro rovné příležitosti             | zástupci ředitelů škol a zřizovatelů, dále pedagogických pracovníků, pracovníků s dětmi a mládeží, pracovníků poradenských zařízení, dalších odborníků a rodičů (zejména rodičů dětí a žáků s potřebou podpůrných opatření apod.).           | min. 4x ročně | Vedoucí PS |
| PS pro další témata                   | zástupci ředitelů škol, zřizovatelů, pedagogických pracovníků, místních lídrů/expertů, minimálně jeden člen PS je pedagogický pracovník dle zákona č. 563/2004 Sb. ve znění pozdějších předpisů s minimálně pětiletou praxí v základní škole | min. 4x ročně | Vedoucí PS |